

Общество с ограниченной ответственностью
Агентство «Петербург экспресс»
(ООО Агентство «Петербург экспресс»)

Заказчик: Администрация Палкинского сельского поселения
Договор № 1 от 11.11.2013г.

**ПРОЕКТ ВНЕСЕНИЯ ИЗМЕНЕНИЙ В
ГЕНЕРАЛЬНЫЙ ПЛАН
Палкинского сельского поселения
Антроповского муниципального района
Костромской области**

Пояснительная записка

**Том I
Положения о территориальном планировании**



**Санкт-Петербург
2013**

Общество с ограниченной ответственностью
Агентство «Петербург экспресс»
(ООО Агентство «Петербург экспресс»)

Заказчик: Администрация Палкинского сельского поселения
Договор № 1 от 11.11.2013г.

**ПРОЕКТ ВНЕСЕНИЯ ИЗМЕНЕНИЙ В
ГЕНЕРАЛЬНЫЙ ПЛАН
Палкинского сельского поселения
Антроповского муниципального района
Костромской области**

Пояснительная записка

**Том I
Положения о территориальном планировании**

Генеральный директор,
руководитель проекта

А.В. Меркурьева

Санкт-Петербург

2013

Состав проекта

Пояснительные записки

№ п/п	Наименование	Гриф
1.	Том I. Положения о территориальном планировании	н/с
2.	Том II. Материалы по обоснованию проекта генерального плана	н/с
3.	Том III. Исходные данные для разработки проекта генерального плана	н/с

Графические материалы

№ п/п	Наименование	Масштаб	Гриф
1.	Схема границ Палкинского сельского поселения	25 000	н/с
2.	Схема границ земель сельскохозяйственного назначения, границ земель промышленности, энергетики, транспорта, связи, радиовещания, телевидения, информатики, земель для обеспечения космической деятельности, земель обороны, безопасности, и земель иного назначения, границ земель лесного фонда, границ земель водного фонда, границ земель особо охраняемых территорий и объектов, земель населенных пунктов. Существующее положение	25 000	н/с
3.	Схема границ земель сельскохозяйственного назначения, границ земель промышленности, энергетики, транспорта, связи, радиовещания, телевидения, информатики, земель для обеспечения космической деятельности, земель обороны, безопасности, и земель иного назначения, границ земель лесного фонда, границ земель водного фонда, границ земель особо охраняемых территорий и объектов, земель населенных пунктов. Проектное положение	25 000	н/с
4.	Схема современного использования территории	1:25 000	н/с
5.	Схема планируемого размещения объектов капитального строительства местного значения: электро-, тепло-, газо-, водоснабжения и канализации.	1:25 000	н/с
6.	Основной чертеж	1:25 000	н/с
7.	Основной чертеж. Фрагменты Палкинского сельского поселения	1:5 000	н/с
8.	Схема планируемого размещения объектов капитального строительства местного значения: автомобильных дорог общего пользования, мостов и иных транспортных инженерных сооружений	1:25 000	н/с
9.	Схема планируемого размещения объектов капитального строительства местного значения: автомобильных дорог общего пользования, мостов и иных транспортных инженерных сооружений. Фрагменты Палкинского сельского поселения	1:5 000	н/с
10.	Схема планируемых границ территорий, документация по планировке которых подлежит разработке в	1:25 000	н/с

	первоочередном порядке		
11.	Схема границ зон с особыми условиями использования территорий	1:25 000	н/с
12.	Схема границ территорий объектов культурного наследия	1:25 000	н/с
13.	Схема границ функциональных зон с отображением параметров планируемого развития таких зон	1:25 000	н/с
14.	Схема границ функциональных зон с отображением параметров планируемого развития таких зон. Фрагменты Палкинского сельского поселения. Часть 1	1:5 000	н/с
15.	Схема границ функциональных зон с отображением параметров планируемого развития таких зон. Фрагменты Палкинского сельского поселения. Часть 2	1:5 000	н/с
16.	Схема объектов капитального строительства местного значения: объекты, размещение которых необходимо для осуществления полномочий местного самоуправления сельского поселения. Фрагменты Палкинского сельского поселения	1:5 000	н/с
17.	Схема границ территорий, подверженных риску возникновения чрезвычайных ситуаций природного и техногенного характера	1:5 000	н/с

Содержание

Общие положения.....	7
1.1. Цели и задачи территориального планирования по развитию функционально-планировочной структуры	12
1.2. Цели и задачи территориального планирования по созданию условий для обеспечения жителей поселения услугами связи, общественного питания, торговли и бытового обслуживания	13
1.3. Цели и задачи территориального планирования по организации библиотечного обслуживания населения.....	14
1.4. Цели и задачи территориального планирования по созданию условий для организации досуга и обеспечения жителей поселения услугами организаций культуры	15
1.5. Цели и задачи территориального планирования по охране и сохранению объектов культурного наследия (памятников истории и культуры) местного (муниципального) значения, расположенных в границах поселения	15
1.6. Цели и задачи территориального планирования по обеспечению условий для развития на территории поселения массовой физической культуры и спорта	16
1.7. Цели и задачи территориального планирования по созданию условий для массового отдыха жителей поселения и организации обустройства мест массового отдыха населения ...	17
1.8. Цели и задачи территориального планирования по организации благоустройства и озеленения территории поселения	17
1.9. Цели и задачи территориального планирования по организации в границах поселения электро-, тепло-, газо- и водоснабжения населения, водоотведения, снабжения населения топливом	18
1.10. Цели и задачи территориального планирования по содержанию и строительству автомобильных дорог общего пользования, мостов и иных транспортных инженерных сооружений в границах населенных пунктов поселения, за исключением автомобильных дорог общего пользования, мостов и иных транспортных инженерных сооружений федерального и регионального значения	20
1.11. Цели и задачи территориального планирования по созданию условий для предоставления транспортных услуг населению и организации транспортного обслуживания населения в границах поселения	22
1.12. Цели и задачи территориального планирования по организации сбора и вывоза бытовых отходов и мусора.....	22
1.13. Цели и задачи территориального планирования по организации ритуальных услуг и содержанию мест захоронения	23
1.14. Цели и задачи территориального планирования по решению вопросов, отнесенных к вопросам местного значения муниципального района	24
1.14.1. Цели и задачи территориального планирования по организации предоставления общедоступного и бесплатного начального общего, основного общего, среднего (полного) общего образования по основным общеобразовательным программам, организации предоставления дополнительного образования и общедоступного бесплатного дошкольного образования на территории муниципального района, а также организация отдыха детей в каникулярное время	24
1.14.2. Цели и задачи территориального планирования по организации утилизации и переработки бытовых и промышленных отходов	26
Раздел 2. Перечень мероприятий по территориальному планированию	26
2.1. Перечень мероприятий по развитию функционально-планировочной структуры	26

2.1.1. Функционально-планировочное развитие населенных пунктов Палкинского сельского поселения	31
2.1.2. Мероприятия по переводу земель Палкинского сельского поселения.....	32
2.1.3. Мероприятия по развитию экономической базы Палкинского сельского поселения	44
2. 2. Перечень мероприятий по созданию условий для обеспечения жителей поселения услугами связи, общественного питания, торговли и бытового обслуживания	45
2.3. Перечень мероприятий по организации библиотечного обслуживания населения.....	46
2.4. Перечень мероприятий по созданию условий для организации досуга и обеспечения жителей поселения услугами организаций культуры	47
2.5. Перечень мероприятий по охране и сохранение объектов культурного наследия (памятников истории и культуры), расположенных в границах поселения	47
2.6. Перечень мероприятий по обеспечению условий для развития на территории поселения массовой физической культуры и спорта	48
2.7. Перечень мероприятий по созданию условий для массового отдыха жителей поселения и организации обустройства мест массового отдыха населения	49
2.8. Перечень мероприятий по организации благоустройства и озеленения территории поселения в границах населенных пунктов	49
2.9. Перечень мероприятий по организации в границах поселения электро-, тепло-, газо- и водоснабжения населения, водоотведения, снабжения населения топливом	53
2.10. Перечень мероприятий по содержанию и строительству автомобильных дорог общего пользования, мостов и иных транспортных инженерных сооружений в границах населенных пунктов поселения, за исключением автомобильных дорог общего пользования, мостов и иных транспортных инженерных сооружений федерального и регионального значения	60
2.11. Перечень мероприятий по созданию условий для предоставления транспортных услуг населению и организации транспортного обслуживания населения в границах поселения.....	60
2.12. Перечень мероприятий по организации сбора и вывоза бытовых отходов и мусора.....	60
2.13. Перечень мероприятий по организации ритуальных услуг и содержание мест захоронения	62
2.14. Перечень мероприятий по решению вопросов, отнесенных к вопросам местного значения муниципального района.....	62
2.14.1. Перечень мероприятий по организации предоставления общедоступного и бесплатного начального общего, основного общего, среднего (полного) общего образования по основным общеобразовательным программам, организации предоставления дополнительного образования и общедоступного бесплатного дошкольного образования на территории муниципального района, а также организация отдыха детей в каникулярное время	62
2.14.2. Перечень мероприятий по организации оказания на территории муниципального района скорой медицинской помощи (за исключением санитарно-авиационной), первичной медико-санитарной помощи в амбулаторно-поликлинических и больничных учреждениях, медицинской помощи женщинам в период беременности, во время и после родов.....	63
2.14.3. Перечень мероприятий по организации утилизации и переработки бытовых и промышленных отходов.....	63
2.15. Перечень мероприятий по улучшению экологической обстановки и охране окружающей среды	64
2.16. Мероприятия по предотвращению чрезвычайных ситуаций природного и техногенного характера.....	65
3. Основные технико-экономические показатели генерального плана.....	68

Общие положения

Территориальное планирование муниципального образования «Палкинское сельское поселение» Антроповского муниципального района Костромской области осуществляется посредством разработки и утверждения генерального плана Палкинского сельского поселения и внесения в него изменений.

Проект внесения изменений в генеральный план Палкинского сельского поселения Палкинского муниципального района Костромской области разработан ООО Агентство «Петербург экспресс» по заказу администрации поселения на основании Договора № 1 от 11.11.2013г.

Генеральный план поселения согласно Градостроительному кодексу Российской Федерации является документом территориального планирования муниципального образования и направлен на определение назначения территорий, исходя из совокупности социальных, экономических, экологических и иных факторов в целях:

- обеспечения устойчивого развития территорий, (т.е. безопасности и благоприятных условий жизнедеятельности человека, ограничение негативного воздействия хозяйственной и иной деятельности на окружающую среду и обеспечение охраны и рационального использования природных ресурсов в интересах настоящего и будущего поколений);

- развития инженерной, транспортной и социальной инфраструктур, обеспечения учета интересов граждан и их объединений, Российской Федерации, субъектов Российской Федерации, муниципальных образований.

Генеральный план поселения разработан в границах территории Палкинского сельского поселения, установленных Костромской области № 237-ЗКО от 30 декабря 2004 года «Об установлении границ муниципальных образований в Костромской области и наделением их статусом».

Исходные года разработки генерального плана поселения – 2009-2013 г.

Срок реализации генерального плана рассчитан на 20 лет и разбит на 2 этапа:

- первая очередь – период, на который определены первоочередные мероприятия по реализации генерального плана Палкинского сельского поселения – 2009 - 2019 гг.;

- расчетный срок – период, на который рассчитаны все основные проектные решения генерального плана Палкинского сельского поселения – 2009 - 2029 год;

Перспективное развитие территории за пределами сроков реализации генерального плана – 2029 - 2040 год.

Проект генерального плана Палкинского сельского поселения разработан в соответствии с действующим законодательством Российской Федерации.

При подготовке генерального плана Палкинского сельского поселения учтена ранее разработанная градостроительная документация, а также положения областных программ, областных проектов, стратегий, концепций, реализуемых в Костромской области в период разработки генерального плана.

В генеральном плане Палкинского сельского поселения учтены ограничения использования территорий, установленные в соответствии с законодательством Российской Федерации.

Проектные решения генерального плана Палкинского сельского поселения являются основанием для разработки документации по планировке территории Палкинского сельского поселения, а также территориальных и отраслевых схем размещения отдельных видов строительства, развития транспортной, инженерной и социальной инфраструктур, охраны окружающей среды, и учитываются при разработке Правил землепользования и застройки Палкинского сельского поселения.

Графические материалы генерального плана поселения выполнены с применением геоинформационных технологий в программе MapInfo Professional.

Раздел 1. Цели и задачи территориального планирования

Основными задачами генерального плана являются:

- Формирование предложений по развитию архитектурно-пространственной среды Палкинского сельского поселения и населённых мест с учётом природного и антропогенного каркасов.
- Определения перспективных направлений развития территории, с учетом существующих планировочных ограничений.
- Зонирование территорий в соответствии с требованиями Градостроительного кодекса РФ для регламентирования градостроительной деятельности.
- Организация инженерно-транспортной инфраструктуры в соответствии с развитием территории и современным уровнем благоустройства. Формирование градостроительного, транспортного каркаса направлено на повышение связности основных элементов сельского поселения как между собой, так и с системой расселения района. Обеспечение комфорта и безопасности инженерно-транспортного обслуживания населения.
- Определение развития системы инженерного обеспечения в соответствии с потребностями прогнозируемого развития и освоения территории.
- Выявление приоритетных направлений развития предприятий с учётом тенденций экономического развития поселков и обеспечения рабочими местами жителей.
- Создание эколого-планировочного каркаса. Улучшение природного экологического состояния сельского поселения. Освоение земель при перераспределении функций с включением планировочных мероприятий по экологически безопасному развитию территорий.
- Проведение программ по развитию системы особо охраняемых природных территорий, организация системы зеленых насаждений общего пользования, лесопарков.
- Обеспечение предприятиями социального обслуживания населения в соответствии с современными требованиями и нормативными документами.

- Обеспечение градостроительными мероприятиями комфортной и безопасной среды для группы населения с ограниченными возможностями.
- Организация системы центров обслуживания населения.
- Формирование системы спортивно- оздоровительных учреждений с учётом потребности населения в ежедневном использовании.
- Резервирование территорий для жилищного строительства, производства, бизнеса, торговли, туризма, отдыха и других функций;
- Разработка мероприятий по охране природного и культурного наследия; по развитию системы зеленых насаждений и благоустройству, развитию транспортной и инженерной инфраструктур.
- Обеспечение учёта и выполнения интересов Российской Федерации, Костромской области, Антроповского муниципального района.

При разработке Генерального плана Палкинского сельского поселения учитывались его территориально-пространственное положение и связи в системе расселения.

Главная цель генерального плана – планирование устойчивого развития.

Территориальное планирование Палкинского сельского поселения осуществляется в соответствии с целями развития Палкинского сельского поселения, установленными в документах государственного планирования социально-экономического развития Палкинского сельского поселения.

В соответствии с ними основными целями развития Палкинского сельского поселения являются:

- стабильное улучшение качества жизни всех слоев населения Палкинского сельского поселения;
- сохранение историко - архитектурного наследия;
- формирование Палкинского сельского поселения как территории, имеющей рационально сбалансированную экономику с сельскохозяйственным направлением развития, обеспечивающим рациональное использование природного потенциала региона, высокое качество среды жизнедеятельности и производства.

Территориальное планирование Палкинского сельского поселения направлено на определение функционального назначения территорий Палкинского сельского поселения исходя из совокупности социальных, экономических, экологических и иных факторов в целях:

- обеспечения устойчивого развития Палкинского сельского поселения;
- повышения качества жилой среды;
- сохранения исторического и культурного наследия;
- развития инженерной, транспортной и социальной инфраструктур;
- обеспечения учета интересов Российской Федерации, субъекта Российской Федерации – Костромской области, интересов жителей Палкинского сельского поселения и их объединений, интересов муниципальных образований МО «Антроповский район».

Территориальное планирование Палкинского сельского поселения базируется на следующих установках социально-экономического развития Палкинского сельского поселения, принятых исходя из положений документов государственного планирования социально-экономического развития МО «Антроповский район»:

- общая численности населения Палкинского сельского поселения должна стабилизироваться, и при условии прекращения оттока населения и незначительного роста (на 5,8%) на расчетный срок - и в прогнозируемый период Генерального плана Палкинского сельского поселения должен произойти рост до 2,36 тыс. человек, в том числе постоянного населения – 90-95% - 2,24 человек. Увеличение должно произойти за счет снижения смертности, увеличения рождаемости.

- повышение качества жизни жителей Палкинского сельского поселения по обеспечению жителей Палкинского сельского поселения жилищным фондом к 2029 году в размере не менее 40 кв.м общей площади на человека; увеличение количества учреждений социальной сферы (здравоохранение, образование, физкультура и спорт, отдых, социальная защита населения и т.д.) до нормативного уровня Российской Федерации;

- увеличение производства годового валового регионального продукта и объема привлекаемых инвестиций в основной капитал за счет всех источников финансирования на расчетный срок Генерального плана Палкинского сельского поселения не менее, чем в 2 раза;

- создание многофункционального профиля экономики Палкинского сельского поселения, как основы его устойчивого развития: промышленность, транспорт, с приоритетным развитием объектов, прежде всего инновационных видов деятельности,

наиболее эффективно использующих потенциал Палкинского сельского поселения, с постепенным изменением к 2029 году структуры экономики в сторону повышения значения сферы обработки вторичного сырья, а также полного цикла обработки продукции.

- обеспечение потребностей экономики Палкинского сельского поселения в рабочей силе на основе использования трудовых ресурсов населения Палкинского сельского поселения с учетом повышения производительности труда в основных отраслях экономики и предприятиях малого бизнеса Палкинского сельского поселения, создание благоприятных условий для функционирования и развития объектов федерального значения, необходимых для осуществления установленных Конституцией Российской Федерации и федеральными законами полномочий Российской Федерации;

- усиление потенциала и конкурентоспособности промышленного комплекса Палкинского сельского поселения с другими поселениями за счет обновления основных производственных фондов, ускоренного развития высокотехнологичных производств, комплексного обслуживания работников;

- повышение уровня торгово-транспортного обслуживания территории Палкинского сельского поселения с увеличением к 2029 году годового объема грузоперевозок не менее, чем в 1,5 раза на основе комплексного развития всех видов внешнего транспорта;

- развитие медицинского обслуживания на базе существующего с увеличением объема предоставляемых услуг не менее, чем в 2 раза;

- создание общепрофильных и специализированных спортивных сооружений;

- увеличение объемов финансирования нового строительства и реконструкции объектов инженерной и транспортной инфраструктуры, социально значимых объектов обслуживания населения Палкинского сельского поселения, социального жилья, а также капитального ремонта жилищного фонда Палкинского сельского поселения.

1.1. Цели и задачи территориального планирования по развитию функционально-планировочной структуры

1. Сохранение многообразия среды Палкинского сельского поселения, сочетающей различные типы среды исторически сложившихся поселений, на базе которых было организовано муниципальное образование, новых объектов капитального строительства и богатство ландшафта.

2. Существенное повышение эффективности использования с повышением качества среды ранее освоенных территорий путем:

- комплексной реконструкции жилых территорий;
- обеспечения дополнительными ресурсами инженерных систем и объектами транспортной инфраструктуры;
- развития структуры социальной сферы;
- оптимизации функционального использования в соответствии с рентабельным потенциалом указанных территорий.

3. Обеспечение возможностей территориального размещения объектов капитального строительства в соответствии с прогнозируемыми параметрами развития экономики Палкинского сельского поселения.

4. Сохранение при градостроительном освоении новых территорий под застройку свободных пространств с участками природных комплексов между антропогенными элементами.

5. Развитие и преобразование функциональной структуры Палкинского сельского поселения в соответствии с прогнозируемыми направлениями развития экономики Палкинского сельского поселения с учетом обеспечения необходимых территориальных ресурсов для развития основных отраслей экономики Палкинского сельского поселения: промышленности, сельского хозяйства.

6. Формирование и планировочное выделение на основе существующих и вновь осваиваемых территорий компактного размещения объектов жилого, производственного, общественно-делового и иного назначения, полноценных, отвечающих современным требованиям функциональных зон, обеспечивающих возможность эффективного функционирования и развития расположенных и вновь размещаемых на их территории объектов капитального строительства.

7. Размещение объектов социального обслуживания в структуре населенных пунктов с учетом нормативных радиусов пешеходной и транспортной доступности.

1.2. Цели и задачи территориального планирования по созданию условий для обеспечения жителей поселения услугами связи, общественного питания, торговли и бытового обслуживания

Обеспечение условий для развития и расширения сети предприятий потребительского рынка, повышения качества и количества предоставляемых услуг путем проведения работ по реконструкции и модернизации существующих объектов с повышением их технической оснащенности, а также строительства новых объектов в соответствии с

международными стандартами с учетом размещения предприятий потребительского рынка минимально гарантированного уровня в жилой застройке.

1. Размещение сети предприятий потребительского рынка на территории Палкинского сельского поселения в соответствии с принятыми уровнями обслуживания: поселковый (с выделением уровня крупных сетевых и мелкооптовых объектов, расположенных за пределами застройки), населённый пункт, микрорайонный.

2. Развитие сети предприятий потребительского рынка с доведением уровня обеспеченности населения Палкинского сельского поселения в расчете на 1000 жителей Палкинского сельского поселения:

- предприятиями торговли – до 200- 300 кв.м торговой площади к 2019 году с увеличением к 2029 году до 300-400 кв.м торговой площади;

- предприятиями общественного питания – до 40 посадочных мест к 2019 году с увеличением к 2029 году до 50 посадочных мест;

- предприятиями бытового обслуживания – до 5-7 рабочих мест к 2019 году с увеличением к 2029 году до 7-10 рабочих мест.

4. Обеспечение населения Палкинского сельского поселения услугами связи, в том числе, и с возможностью высокоскоростной передачи данных за счет развития кабельных и беспроводных сетей связи стандарта 3G и 4G.

5. Достижения 100% уровня телефонизации жилого сектора персональными телефонными аппаратами и установка в местах общего пользования таксофонов.

1.3. Цели и задачи территориального планирования по организации библиотечного обслуживания населения

При разработке мероприятий по территориальному планированию территории Палкинского сельского поселения основными целями являются сохранение и развитие библиотечного дела в Российской Федерации, обеспечение прав человека, общественных объединений, народов и этнических общностей на свободный доступ к информации, свободное духовное развитие, приобщение к ценностям национальной и мировой культуры, а также на культурную, научную и образовательную деятельность.

Для обеспечения данных целей необходимо:

- создание полноценной структуры библиотек;
- поэтапное выполнение модернизации всех библиотек, предусматривающую компьютеризацию;

- повышение качества фондов библиотек на основе электронной каталогизации, увеличения объема поступлений, в том числе, изданий на электронных носителях, а также улучшения характеристик обновляемости фондов.

1.4. Цели и задачи территориального планирования по созданию условий для организации досуга и обеспечения жителей поселения услугами организаций культуры

Обеспечение условий для развития духовного и культурного потенциала Палкинского сельского поселения путем развития и расширения сети учреждений культуры и искусства, повышения качества и количества предоставляемых услуг, сохранения культурно-исторического наследия.

1. Реконструкция и модернизация существующих объектов, повышение технической оснащенности, строительства новых объектов, включая новые типы учреждений - многопрофильные центры культурно - досугового назначения, клубы по интересам, семейные, детские развлекательные комплексы и др.

2. Размещение сети учреждений культуры и искусства на территории в соответствии с принятыми уровнями обслуживания: МО, населённый пункт.

3. Обеспечение условий для развития учреждений культуры и искусства.

4. Развитие сети учреждений культуры и искусства с доведением уровня обеспеченности населения Палкинского сельского поселения в расчете на 1000 жителей:

- общедоступными библиотеками – до 0,16 единицы к 2019 году с увеличением к 2029 году до 0,2 единицы;

- культурно - досуговыми объектами – до 13 мест к 2019 году с увеличением к 2029 году до 16 мест.

1.5. Цели и задачи территориального планирования по охране и сохранению объектов культурного наследия (памятников истории и культуры) местного (муниципального) значения, расположенных в границах поселения

- Разработка концепции сохранения и развития объектов культурного наследия и прилегающих территорий.

- Определение у отдельных объектов культурного наследия четких границ их территории, с введением предмета охраны в документах на объекты.

- Разработка зон охраны и режимов в связи с их отсутствием у всех объектов культурного наследия, зон охраны и режимов их использования, устанавливаемых в соответствии с законом об объектах культурного наследия РФ.

- Составление структурированной информации о пользователях и собственниках объектов культурного наследия, о наличии охранных договоров, заключенных с ними.
- Введение мониторинга эффективного контроля за состоянием памятников со стороны соответствующих органов охраны памятников.
- Введение практики археологического надзора на территориях предполагаемых в наличии артефактов.

1.6. Цели и задачи территориального планирования по обеспечению условий для развития на территории поселения массовой физической культуры и спорта

Комплексное развитие физкультуры и спорта, направленное на создание оптимальных условий для спортивного, физического укрепления здоровья граждан, совершенствования спортивных достижений, приобщения различных групп населения Палкинского сельского поселения.

1. Популяризация спортивных занятий среди детей и подростков, организация систематических занятий физкультурой и спортом за счет развития массовых видов спорта с социально гарантированным уровнем обслуживания, приближенного к местам проживания населения Палкинского сельского поселения.

2. Размещение сети учреждений физкультуры и спорта на территории Палкинского сельского поселения в соответствии с принятыми уровнями обслуживания: Палкинское сельское поселение, населённый пункт.

3. Дальнейшее совершенствование и расширение сети объектов, в том числе, для новых массовых видов спорта.

4. Формирование в составе спортивных объектов уровня Палкинского сельского поселения двух подсистем: общего типа и специализированный спорт высоких достижений.

5. Обеспечение условий для развития специализированных спортивных сооружений для проведения соревнований.

6. Организация условий для развития объектов физкультуры и спорта для людей с ограниченными возможностями с учётом индивидуальных возможностей и достижения максимальной обеспеченности.

7. Развитие сети объектов физкультуры и спорта с доведением уровня обеспеченности населения Палкинского сельского поселения в расчете на 1000 жителей Палкинского сельского поселения

плоскостными спортивными сооружениями – до 500 кв.м к 2019 году с увеличением к 2029 году до 1000-1500 кв.м;

спортивными залами – до 70 кв.м к 2019 году с увеличением к 2029 году до 100 кв.м;

1.7. Цели и задачи территориального планирования по созданию условий для массового отдыха жителей поселения и организации обустройства мест массового отдыха населения

Обеспечение условий для создания и развития мест, предназначенных для массового отдыха, проведения культурно - досуговых мероприятий и праздников достигается при планировании развития территории населенных пунктов за счет реконструкции ранее выделенных зон или освоения ранее неиспользуемых территорий.

1. Выделение в планировочной структуре поселений зон массового отдыха.
2. Оценка историко-культурного потенциала территории и возможности его использования при проведении различных мероприятий
3. Оценка природного рекреационного потенциала для организации проведения различных мероприятий
4. Обеспечение нормативного уровня благоустройства мест массового отдыха населения.
5. Организация бытового обслуживания (размещение объектов торговли, общественного питания, в том числе, и временных павильонов в местах массового отдыха населения и в непосредственной близости от них).
6. Организация охраны общественного порядка и предупреждения возникновения чрезвычайных ситуаций в местах массового отдыха граждан.

1.8. Цели и задачи территориального планирования по организации благоустройства и озеленения территории поселения

Организация мероприятий по обеспечению благоприятных условий жизнедеятельности в настоящее время и на перспективу. Сохранение природных ресурсов и биосферы.

Задачи по улучшению экологической обстановки и охране окружающей среды:

1. Сохранение природных условий и особенностей территории Палкинского сельского поселения, определяющих потенциально низкое загрязнение атмосферы Палкинского сельского поселения;

2. Создание условий для сохранения ценных природных комплексов с организацией системы особо охраняемых природных территорий;
3. Обеспечение сохранности лесов лесопарковой зоны Палкинского сельского поселения;
4. Максимальное сохранение зеленых насаждений всех видов пользования;
5. Достижение и поддержание нормативных показателей качества атмосферного воздуха;
6. Обеспечение безопасных уровней шума, электромагнитных излучений, радиации, радона;
7. Сохранение уникальности, репродуктивной способности и запасов водного бассейна;
8. Учет геоморфологических элементов рельефа и сложных инженерно-геологических условий при градостроительном проектировании;
9. Восстановление почв;
10. Законодательно-правовое обеспечение природоохранной деятельности с введением местных нормативных актов.

1.9. Цели и задачи территориального планирования по организации в границах поселения электро-, тепло-, газо- и водоснабжения населения, водоотведения, снабжения населения топливом

Территориальное планирование в границах Палкинского сельского поселения в целях развития инженерной инфраструктуры должно обеспечивать:

Водоснабжение

1. Увеличение производительности и модернизация водозаборных сооружений для обеспечения качества питьевой воды и надежности ее подачи, в том числе, и в периоды потребления воды в часы пик и чрезвычайных ситуаций, с учетом необходимости гарантированного водоснабжения объектов нового строительства.
2. Реконструкция и развитие водопроводных сетей и системы подачи воды в целом, включая замену ветхих водопроводных сетей, устаревшего оборудования насосных станций и сооружение водоводов для подачи воды к районам нового строительства.
3. Сокращение потерь воды, как при транспортировке, так и за счет ее рационального использования, автоматизированный контроль на всех этапах производства, транспортировки и реализации воды.

4. Организация зон санитарной охраны системы водоснабжения с учетом сложившейся застройки.

Водоотведение (канализация)

1. Для развития системы канализования в Палкинском сельском поселении настоящим проектом предусматривается организация современных локальных очистных сооружений для удаления хоз - бытовых стоков, размещаемых как для группы общественных зданий, так отдельно для каждого личного подсобного хозяйства.

2. Организация локальных очистных сооружений для общественных, административных и образовательных учреждений, и также для вновь размещаемой индивидуальной застройки.

3. На расчетный срок строительства предусматривается обеспеченность локальными очистными сооружениями всего населения Палкинского сельского поселения.

4. На производственных объектах сельского поселения предусматривается размещение локальных очистных сооружений, без сброса сточных вод, а очищенную воду рекомендуется использовать в качестве оборотного водоснабжения для собственных технологических нужд.

Тепло- и электроснабжение

1. Опережающее обеспечение территорий нового индустриального освоения электроэнергией и теплом, обеспечение надежности системы энергоснабжения путем строительства генерирующих мощностей с обеспечением объемов выработки электрической и тепловой энергии, развитие магистральных и распределительных электросетевых объектов в соответствии с прогнозируемым ростом электро- и теплопотребления;

2. Широкое внедрение энергосберегающих технологий с повышением эффективности выработки и транспортировки тепловой и электрической энергии.

3.Повышение надежности и безопасности функционирования топливно-энергетический инфраструктуры;

4. Перспективное внедрение альтернативных видов топлива.

5.Поэтапное каблирование воздушных линий электропередачи, проходящих в зонах жилой застройки.

6. Применение для строящихся и реконструируемых тепловых сетей прокладки труб повышенной надёжности (с долговечным антикоррозийным покрытием, высокоэффективной тепловой изоляцией из сверхлёгкого пенобетона или пенополиуретана и наружной гидроизоляции) с целью снижения процента аварийности подземных тепловых сетей.

7. Привлечение частных инвестиций в топливно-энергетический комплекс;

Газоснабжение

1. 100% газификация Палкинского сельского поселения согласно целевой программы «Развитие газификации Костромской области до 2015 года»

Основными целями реализации областной целевой программы «Развитие газификации Костромской области до 2015 года» (далее – Программа) являются:

- перевод на природный газ 100% крупных потребителей в промышленно-развитых районах области;
- обеспечение природным газом производителей сельскохозяйственной продукции и жителей сельских районов области в крупных населенных пунктах;
- создание условий для привлечения инвестиций с целью дальнейшего развития в области промышленного и сельскохозяйственного производства

Конечными целями реализации программных мероприятий в области газификации являются:

- выравнивание межрегиональных уровней газификации природным газом муниципальных образований и дальнейшее повышение доли газового топлива в общем топливно-энергетическом балансе;
- сокращение отставания социально-экономического уровня жизни, комфортности труда и быта в сельской местности и создании современной среды обитания.

1.10. Цели и задачи территориального планирования по содержанию и строительству автомобильных дорог общего пользования, мостов и иных транспортных инженерных сооружений в границах населенных пунктов поселения, за исключением автомобильных дорог общего пользования, мостов и иных транспортных инженерных сооружений федерального и регионального значения

При планировании сельских поселений следует предусматривать единую систему транспорта и улично-дорожной сети в увязке с планировочной структурой поселения и прилегающей к нему территории, обеспечивающую удобные, быстрые и безопасные транспортные связи со всеми функциональными зонами, с другими поселениями системы расселения, объектами, расположенными в пригородной зоне, объектами внешнего транспорта и автомобильными дорогами общей сети.

Каркас транспортной автомобильной сети поселения состоит из автомобильной дороги межмуниципального значения «Антропово-Палкино-Кадый» III технической категории – 18 км и IV технической категории – 32,8 км, пересекающей всю территорию

муниципального образования с севера на юго-восток, автодороги межмуниципального значения IV технической категории «Палкино-Клеванцово» протяженностью 35 км, пересекающей всю территорию муниципального образования с севера на юг, автомобильных дорог местного значения, а также улично-дорожной сети населенных пунктов.

При разработке перечня мероприятий по территориальному планированию территории Палкинского сельского поселения необходимо выполнение следующих задач:

- обеспечение нормативной геометрии планов трасс улично-дорожной сети;
- обеспечение нормативной геометрии продольных и поперечных профилей элементов улично-дорожной сети;
- разработать комплекс мероприятий по обеспечению соответствия существующих улиц и дорог требованиям действующих нормативных документов в области технического регулирования;
- обеспечить пропускную способность сети улиц, дорог и транспортных пересечений, число мест хранения автомобилей исходя из уровня автомобилизации на расчетный срок, автомобилей на 1000 чел.: 300-350 легковых автомобилей, включая 3-4 такси и 2-3 ведомственных автомобиля, 45-70 грузовых автомобилей. Число мотоциклов и мопедов на 1000 чел. 200-250 единиц;
- обеспечить беспрепятственный пропуск транзитного транспорта через населенные пункты, при условии обеспечения безопасности дорожного движения;
- организацию транспортных обходов жилых зон дорогами 2-ой и 3-ей технической категории при отсутствии возможности организации безопасного транзитного пропуска транспорта;
- обеспечение нормативных условий временного хранения автотранспорта на территориях, прилегающих к объектам общественно-делового и культурно-развлекательного, а также рекреационного назначения;
- организация новых въездов на территорию поселения с прилегающих территорий;
- повышение пропускной способности основных автомобильных магистралей;
- организация безопасного пересечения автомобильных дорог путем создания многоуровневых автомобильных развязок и саморегулируемых перекрестков.

1.11. Цели и задачи территориального планирования по созданию условий для предоставления транспортных услуг населению и организация транспортного обслуживания населения в границах поселения

Территориальное планирование должно решать вопросы организации транспортного обслуживания населения в границах поселения. При разработке мероприятий по территориальному планированию территории Палкинского сельского поселения следует решить следующие задачи:

- обеспечение регулярного транспортного обслуживания всех населенных пунктов муниципального образования общественным пассажирским транспортом (автобусами различной наполняемости);
- обеспечение ежедневного транспортного обслуживания населения специальными видами общественного транспорта (школьными автобусами);
- создание в населенных пунктах поселения сети остановочных пунктов с учетом максимальной дальности пешеходных подходов до ближайшей остановки общественного пассажирского транспорта не более 800 м,
- создание системы остановочных пунктов общественного пассажирского транспорта с расстоянием между ними на линиях в пределах территории поселений 400-600 м.

1.12. Цели и задачи территориального планирования по организации сбора и вывоза бытовых отходов и мусора

При разработке мероприятий по сбору и вывозу бытовых отходов и мусора целями и задачами территориального планирования территории Палкинского сельского поселения являются:

- благоустройство территории населённых пунктов;
- предотвращение появления несанкционированных свалок;
- организация комплекса мероприятий по сбору, транспортировке и обезвреживанию отходов, образующихся на территории населённых мест;
- организация контроля за условиями проживания населения;
- охрана окружающей среды и здоровья человека.

1.13. Цели и задачи территориального планирования по организации ритуальных услуг и содержание мест захоронения

При разработке мероприятий по территориальному планированию территории Палкинского сельского поселения целями являются обеспечение гарантий погребения умершего с учетом волеизъявления, выраженного лицом при жизни, и пожелания родственников, обеспечение и выполнение санитарных и экологических требований к выбору и содержанию мест погребения.

При планировании сельских поселений осуществляется выбор земельного участка для размещения места погребения. Местами погребения являются отведенные в соответствии с этическими, санитарными и экологическими требованиями участки земли с сооружаемыми на них кладбищами для захоронения тел (останков) умерших, стенами скорби для захоронения урн с прахом умерших (пеплом после сожжения тел (останков) умерших, далее - прах), крематориями для предания тел (останков) умерших огню, а также иными зданиями и сооружениями, предназначенными для осуществления погребения умерших.

Места погребения могут относиться к объектам, имеющим культурно-историческое значение. Создаваемые, а также существующие места погребения не подлежат сносу и могут быть перенесены только по решению органов местного самоуправления в случае угрозы постоянных затоплений, оползней, после землетрясений и других стихийных бедствий.

Места погребения могут быть:

- по принадлежности - государственные, муниципальные;
- по обычаям - общественные, вероисповедальные, воинские;
- по историческому и культурному значению - историко-мемориальные.

Выбор земельного участка для размещения места погребения осуществляется с учетом гидрогеологических характеристик, особенностей рельефа местности, состава грунтов, предельно допустимых экологических нагрузок на окружающую природную среду, а также в соответствии с санитарными правилами и нормами и должен обеспечивать неопределенно долгий срок существования места погребения.

Вновь создаваемые места погребения должны размещаться на расстоянии не менее 300 метров от границ селитебной территории.

Не разрешается устройство кладбищ на территориях:

- первого и второго поясов зоны санитарной охраны источника водоснабжения, минерального источника, первой зоны округа санитарной (горно-санитарной) охраны курорта;
- с выходами на поверхность закарстованных, сильнотрещиноватых пород и в местах выклинивания водоносных горизонтов;
- на берегах озер, рек и других открытых водоемов, используемых населением для хозяйственно-бытовых нужд, купания и культурно-оздоровительных целей;
- со стоянием грунтовых вод более двух метров от поверхности земли при наиболее высоком их стоянии, а также на затапливаемых, подверженных оползням и обвалам, заболоченных.

1.14. Цели и задачи территориального планирования по решению вопросов, отнесенных к вопросам местного значения муниципального района

В проекте генерального плана необходимо предусматривать решения по определению мест размещения объектов капитального строительства, отнесенных к объектам, необходимым для обеспечения полномочий органов местного самоуправления муниципального района.

Места размещение данных объектов следует принимать на основании документации по территориальному планированию муниципального района и с соблюдением действующего земельного законодательства.

1.14.1. Цели и задачи территориального планирования по организации предоставления общедоступного и бесплатного начального общего, основного общего, среднего (полного) общего образования по основным общеобразовательным программам, организации предоставления дополнительного образования и общедоступного бесплатного дошкольного образования на территории муниципального района, а также организация отдыха детей в каникулярное время

1. Обеспечение условий для повышения уровня образования и квалификации жителей Палкинского сельского поселения путем развития и расширения сети учреждений образования, проведения работ по реконструкции и модернизации существующих объектов с повышением их технической оснащенности и строительства новых объектов в объемах, соответствующих действующим нормативам, с учетом особенностей демографической структуры населения Палкинского сельского поселения.

2. Размещение сети учреждений образования на территории Палкинского сельского поселения в соответствии с принятыми уровнями обслуживания: муниципальный район, населённый пункт и микрорайон.

3. Формирование образовательной сети, обеспечивающей возможность выбора школьных учреждений различных специализаций и организационно-правовых форм.

4. Развитие сети образовательных учреждений с доведением уровня обеспеченности населения Палкинского сельского поселения в расчете на 1000 жителей Палкинского сельского поселения:

- детскими дошкольными учреждениями – от 35 до 180 мест к 2019 году;
- образовательными (школьными) учреждениями – от 115 до 180 мест к 2019 году;
- детскими внешкольными образовательными учреждениями – до 55 занимающихся.

5. Обеспечение условий для получения образования или повышения уровня квалификации жителей с ограниченными возможностями.

6. Организация доставки учащихся к местам обучения.

1.14.2. Цели и задачи территориального планирования по организации оказания на территории муниципального района скорой медицинской помощи (за исключением санитарно-авиационной), первичной медико-санитарной помощи в амбулаторно-поликлинических и больничных учреждениях, медицинской помощи женщинам в период беременности, во время и после родов

1. Повышение эффективности работы системы здравоохранения с целью улучшения демографической ситуации, сохранения и укрепления здоровья населения на основе развития и расширения сети учреждений здравоохранения и повышения качества и количества предоставляемых ими медицинских услуг. Для этого необходимо проведение работ по реконструкции и модернизации существующих учреждений и отделений здравоохранения с повышением их технической оснащенности, строительство новых объектов в объемах, соответствующих действующим нормативам, в том числе, новых типов учреждений здравоохранения, с учетом особенностей демографической структуры населения Палкинского сельского поселения и его расселения на территории Палкинского сельского поселения.

2. Размещение стационарной и амбулаторной сети медицинского обслуживания на территории Палкинского сельского поселения в соответствии с принятыми уровнями обслуживания, включающих социальные, специализированные медицинские услуги, центры, отделения диспансеров;

3. Обеспечение условий для пользования специализированными медицинскими центрами районного уровня, находящимися на территории поселения, для оказания высококвалифицированных медицинских услуг на базе научно-исследовательских, учебных и иных медицинских учреждений Антроповского района.

4. Поэтапное развитие многопрофильных и специализированных лечебных учреждений здравоохранения, как филиалов.

5. Развитие сети учреждений здравоохранения с доведением уровня обеспеченности населения Палкинского сельского поселения в расчете на 1000 жителей Палкинского сельского поселения в соответствии с планируемыми показателями социального развития:

- коечным фондом до 11 коек к 2019 году,
- амбулаторно-поликлиническими учреждениями до 138-150 посещений в смену с учётом районного уровня.

1.14.2. Цели и задачи территориального планирования по организации утилизации и переработки бытовых и промышленных отходов

- 1) снижение роста количества отходов.
- 2) возврат в хозяйственный оборот максимального количества отходов;
- 3) сокращение прямого полигонного размещения отходов.
- 4) восстановление нарушенных почв;
- 5) законодательно-правовое обеспечение природоохранной деятельности.

Раздел 2. Перечень мероприятий по территориальному планированию

2.1. Перечень мероприятий по развитию функционально-планировочной структуры

Мероприятия по развитию функционально-планировочной структуры направлены на решение вопросов функционального зонирования, утверждения основных направлений развития планировочной структуры и формирования зон размещения объектов, необходимых для обеспечения полномочий органов местного самоуправления.

Основными мероприятиями по развитию и преобразованию функционально-планировочной структуры Палкинского сельского поселения являются проведение функционального зонирования территории, включающего:

1. установление перечня функциональных зон (по видам):

Жилые зоны:

Зона индивидуальной жилой застройки (Ж1) – жилая зона, предназначенная для размещения индивидуальных (одноквартирных) жилых домов, предельной высотой до 12 метров, что позволяет строить в данной зоне 2-3-х этажные жилые дома на высоком цоколе с мансардным этажом. Данным жилым домам характерно наличие приусадебного жилого участка площадью 4-9 соток, а для зон нового жилого строительства – 12 – 25 соток. Хранение личного автотранспорта осуществляется не территории земельных участков, как и гостевая парковка. Благоустройство и озеленение территорий земельных участков относится к обязанностям их владельцев, и должно занимать не менее 50% от площади земельного участка, что позволяет говорить о высокой степени благоустроенности зон с подобной застройкой. Плотность населения в данных территориях колеблется в зависимости от площади придомовых земельных участков от 12 до 36-40 чел/га.

Общественно-деловые зоны:

Зона размещения объектов социального и коммунально-бытового обслуживания (ОД2) - зона размещения объектов торговли, связи, образования, коммунально-бытового обслуживания, химчисток, прачечных, лечебно-оздоровительных учреждений, ветеринарных станций. Регламенты застройки таковых территорий устанавливаются при разработке правил землепользования и застройки территорий.

Рекреационные зоны:

Зона лесов общего и ограниченного пользования (Р1) – это территории вне границ населенных пунктов, отнесенные к землям лесного фонда, и покрытые многолетними лесами как природного, так и искусственного происхождения. Данные зоны могут быть использованы для реализации потенциала экологического туризма, а также проведения ряда спортивных мероприятий.

Зона зеленых насаждений общего пользования (Р2) – это территории внутри населенных пунктов, занятые зелеными насаждениями и предназначенные для организации кратковременного отдыха населения, проведения мелкомасштабных культурно-массовых мероприятий.

Зоны сельскохозяйственного назначения:

Зона сельхоз угодий (С1) – зона размещение сельскохозяйственных угодий – пашни, сенокосов, выпасов скота.

Зона сельхоз предприятий (С2) – зона размещения молочно-товарных ферм, животноводческих комплексов, предприятий по складированию, переработке сельскохозяйственной продукции и производству продуктов питания, а также станций

механизации, аэродромов сельхоз авиации и иных объектов, необходимых для обслуживания сельскохозяйственного комплекса муниципального образования.

Производственные зоны

Производственная зона с размещением предприятий V класса опасности (П) – производственная зона, в границах которой возможно размещение предприятий, с размером санитарно-защитной зоны до 50 метров.

Производственная зона с размещением предприятий IV,V классов опасности (П1) – производственная зона, в границах которой возможно размещение предприятий, с размером санитарно-защитной зоны до 100 метров.

Коммунально-складские зоны

Коммунально-складская зона (КС) – территории для размещения объектов логистического комплекса, предназначенных для временного хранения товаров, организации перегрузки товаров между различными транспортными средствами, складирования, перераспределения товаров. Также в данной зоне разрешено размещение коллективных автостоянок боксового типа, парков техники коммунальных предприятий, ремонтных мастерских, производственных предприятий с размером санитарно-защитной зоны не более 50 метров.

Зоны инженерной инфраструктуры

Зона инженерной инфраструктуры (И1) – зона размещения объектов систем теплоснабжения, газоснабжения, электроснабжения, водоснабжения и водоотведения.

Зоны транспортной инфраструктуры

Зона автомобильного транспорта и объектов транспортной инфраструктуры (Т1) – зона размещения объектов внешнего и внутреннего автомобильного транспорта, в т.ч. элементов дорожной сети вне границ населённых пунктов, а также улично-дорожной сети населённых пунктов, размещения коллективных автостоянок, автовокзалов, автостанций и объектов, необходимых для обслуживания и ремонта автомобильного транспорта, осуществляющего транзитное движение и (или) междугородние перевозки пассажиров и грузов, в т.ч. СТО, АЗС, АГЗС, а также размещения инженерно-технических сооружений на дорожной сети.

Зоны специального назначения

Зона размещения кладбищ (СН1)– территория, предназначенная для размещения городских и сельских кладбищ как традиционного захоронения, так и для захоронения после кремации. Также в зоне размещения кладбищ возможно размещение объектов культа,

обрядовых домов, моргов, а также объектов административного назначения, необходимых для организации работы кладбища, объектов торговли предметами культа.

2. Установление границ функциональных зон в соответствии с перечнем функциональных зон (по видам).

Генеральным планом Палкинского сельского поселения устанавливается соотношение площадей, занимаемых функциональными зонами (по видам зон), представленное в таблице 1.

Таблица 1

Соотношение площадей функциональных зон Палкинского сельского поселения.

Проектное положение.

Наименование функциональной зоны	Единица измерения	Существующее положение 2009-2013 г.	1-ая очередь	Расчетный срок
			2009-2019г.	2009 - 2029г.
Жилые зоны. Всего.	га	982,97	1011,52	1011,52
	%	0,88	0,91	0,91
В том числе:				
Ж1 зоны застройки индивидуальными жилыми домами	га	982,97	1011,52	1011,52
	%	0,88	0,91	0,91
Общественно-деловые зоны. Всего.	га	20,93	26,85	26,85
	%	0,02	0,02	0,02
В том числе:				
ОД1 зоны делового, общественного и коммерческого назначения с включением жилой застройки	га	-	3,26	3,26
	%		0,003	0,003
ОД2 зоны размещения объектов социального и коммунально-бытового назначения	га	20,93	23,59	23,59
	%	0,02	0,02	0,02
Рекреационные зоны. Всего.	га	90171,57	90140,58	90140,58
	%	80,82	80,73	80,73
В том числе:				
Р1 зона лесов	га	90140,89	90108,89	90108,89
	%	80,79	80,70	80,70
Р2 зона зеленых насаждений общего пользования	га	30,68	30,68	30,68
		0,03	0,03	0,03

РЗ зона размещения объектов спортивного и культурно-массового назначения	га	-	1,01	1,01
	%		0,001	0,001
Зоны специального назначения. Всего.	га	12,34	12,34	12,34
	%	0,01	0,01	0,01
В том числе:				
СН1 зона размещения кладбищ	га	12,34	12,34	12,34
	%	0,01	0,01	0,01
Зоны сельскохозяйственного назначения. Всего.	га	19550,70	19539,24	19524,43
	%	17,53	17,52	17,50
В том числе:				
С1 зона сельхоз угодий	га	19477,82	19380,75	19351,79
	%	17,47	17,38	17,35
С2 зона размещения сельскохозяйственных предприятий	га	72,88	158,49	172,64
	%	0,06	0,14	0,15
Производственные зоны. Всего.	га	20,31	24,61	39,63
	%	0,02	0,02	0,03
В том числе:				
П производственная зона с размещением предприятий V класса опасности	га	12,41	12,41	12,41
	%	0,01	0,01	0,01
П1 производственная зона с размещением предприятий IV, V классов опасности	га	7,90	12,20	27,22
	%	0,01	0,01	0,02
Зона транспортной инфраструктуры. Всего.	га	557,27	561,21	561,21
	%	0,50	0,51	0,51
В том числе:				
Т1 зона автомобильного транспорта и объектов транспортной инфраструктуры	га	557,27	561,21	561,21
	%	0,50	0,51	0,51
Коммунально-складские зоны. Всего.	га	20,94	20,94	20,94
	%	0,02	0,02	0,02
В том числе:				
КС коммунально-складская зона	га	20,94	20,94	20,94
	%	0,02	0,02	0,02
Зоны инженерной инфраструктуры. Всего.	га	0,53	0,53	0,53
	%	0,001	0,001	0,001
В том числе:				
И1 зона инженерной инфраструктуры	га	0,53	0,53	0,53
	%	0,001	0,001	0,001

Зоны водных объектов.	га	227,50	227,50	227,50
Всего.	%	0,20	0,20	0,20
В том числе:				
В зона водных объектов	га	227,50	227,50	227,50
	%	0,20	0,20	0,20
ИТОГО:	га	111 565,09	111 565,09	111 565,09

3. Выделение в границах территории муниципального образования зон, необходимых для размещения объектов, предназначенных для осуществления полномочий местного самоуправления.

2.1.1. Функционально-планировочное развитие населенных пунктов Палкинского сельского поселения

Сложившаяся структура использования территории населенных пунктов в целом сохраняется, но претерпевает количественные и качественные изменения.

На I очередь реализации генерального плана общее количество населенных пунктов в муниципальном образовании составит 50 (вместо 49 существующих по состоянию на 2011г.), поскольку в соответствии с Постановлением Костромской областной Думы № 1470 от 5.07.2012г. о принятии Закона Костромской области «О внесении изменений в Закон Костромской области «Об установлении границ муниципальных образований в Костромской области и наделении их статусом» в состав Палкинского сельского поселения включен населенный пункт д. Шахматово.

На расчетный срок реализации генерального плана выделение новых территорий под жилую застройку не предполагается при условии стагнированного развития муниципального образования. Новое жилищное строительство целесообразно вести в качестве компенсационного взамен ветхого и аварийного жилья.

Проектом генерального плана Палкинского сельского поселения предусмотрено размещение общественно-деловых зон, рекреационных зон, необходимых для создания среды проживания населения соответствующей по основным параметрам качества среды проживания населения средневропейским стандартам:

- зоны размещения объектов спортивного и культурно-массового назначения РЗ в западной части с. Палкино – для строительства физкультурно-оздоровительного центра - на I очередь реализации генерального плана;

- зоны размещения объектов социального и коммунально-бытового назначения ОД-2 в западной части с. Палкино – для строительства детского сада - на I очередь реализации генерального плана;

- зоны размещения объектов социального и коммунально-бытового назначения ОД-2 в центральной части с. Палкино – для строительства дома детского творчества - на I очередь реализации генерального плана;

- зоны размещения объектов социального и коммунально-бытового назначения ОД-2 в д. Помчище, д. Неверово, д. Турилово, с. Богослов, д. Курилово - для строительства центров комплексного обслуживания населения.

2.1.2. Мероприятия по переводу земель Палкинского сельского поселения

В границы п. Малинино на I очередь реализации генерального плана Палкинского сельского поселения предполагается включить коммунально-складскую зону, прилегающую к северной границе населенного пункта.

Кроме того, на момент разработки генерального плана Палкинского сельского поселения у д. Малышево, входящей в состав муниципального образования в соответствии с Постановлением администрации Костромской области от 24 июня 2008 г. № 184-а «Об утверждении реестра населенных пунктов Костромской области», численность населения которой составляет 4 чел., отсутствуют установленные границы, в результате чего жители не могут решить вопросы, связанные с оформлением принадлежащих им земельных участков.

Территория д. Малышево расположена на землях лесного фонда. Департамент лесного хозяйства Костромской области рассмотрел письмо администрации Антроповского района от 13.07.2011г. № 918 о включении земель лесного фонда в границы д. Малышево и в письме № 4884 от 28.07.2011г. (Приложение №1) сообщает, что в Лесном плане Костромской области предусматриваются мероприятия по включению земель лесного фонда в границы д. Малышево.

Переводимые земли лесного фонда в земли населенного пункта д. Малышево (основываясь на Выписке департамента лесного хозяйства Костромской области «Информация о лесном участке», представленной ниже, номер государственного учета в лесном реестре 34:202:01:0777) не несут большой экологической и экономической нагрузки. Деревня числится в реестре населенных пунктов Костромской области, утвержденном Постановлением администрации Костромской области от 24.06.2008 года №184-а «Об

утверждении реестра населенных пунктов Костромской области» под номером 1.4.25. В похозяйственной книге Палкинского сельского поселения в деревне Малышево зарегистрированы и проживают граждане в своих домовладениях.

Учитывая вышесказанное, в генеральном плане Палкинского сельского поселения предусмотрен перевод земель лесного фонда площадью 32,00 га в земли населенных пунктов путем включения их в границы д. Малышево - на I очередь реализации генерального плана.

Выписка департамента лесного хозяйства Костромской области «Информация о лесном участке», согласие арендатора (ООО «Траст») на перевод лесного участка с кадастровым номером 34:202:01:0777, справка о фактическом использовании лесного участка, его характеристики представлены ниже.

**Выписка департамента лесного хозяйства Костромской области
«Информация о лесном участке»**

Информация о лесном участке

Номер государственного учета в лесном реестре 34:202:01:0777
Кадастровый номер (при наличии) ----
Условный номер (при наличии) ----
Предыдущий кадастровый (условный) номер ----

ЛЕСНОЙ УЧАСТОК

Адрес (местоположение): Костромская область, Антроповский муниципальный район,
(указывается субъект Российской Федерации, муниципальное образование,
ОГКУ "Антроповское лесничество",
лесничество или лесопарк, квартал и (или) выдел)
2-е Антроповское участковое лесничество (СПК "Туриловское"),
квартал № 7 выдел 15

Наименование (реквизиты) юридического лица, фамилия, имя, отчество физического лица,
местонахождение (регистрация) правообладателя: ООО "Траст"
Антроповский р-он, п. Антропово, ул. Малинина, д. 48
ИНН 4408003157

Назначение лесного участка (вид(ы) использования): заготовка древесины
таксационные характеристики:
состав насаждений - 5Б5Олс; возраст - 5 лет; полнота - 0.6; общий запас - 160 куб.м.

Площадь 32,0 га
Документ-основания пользования лесным участком договор аренды лесного участка
(договор аренды лесного участка,
от 11.05.2012 года № 558

постоянное (бессрочное) пользование лесным участком, договор безвозмездного срочного пользования

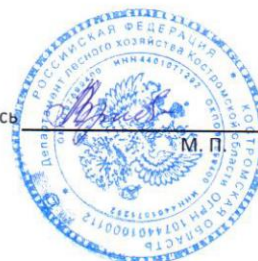
срок использования 25 лет

лесным участком, реквизиты договора, срок пользования)

Особые отметки Категория земель - земли лесного фонда
Целевое назначение - эксплуатационные леса

Должностное лицо органа,
осуществляющего ведение
государственного лесного
реестра Л.В. Орлова
(ф. и. о.)

Дата 11.08.16. Подпись



**Согласие арендатора (ООО «Траст») на перевод лесного участка с
кадастровым номером 34:202:01:0777**

ООО «Траст»
ОГРН 1034451761211
ИНН 4408003157 КПП
440801001
157260, Костромская область,
Антроповский район,
п.Антропово, ул.Малинина,
д.48а

« 14 » мая 2016 года

СОГЛАСИЕ

ООО «Траст», в лице директора Русакова Александра Георгиевича, согласно на перевод лесного участка площадью 32 га, находящегося у организации в аренде, с кадастровым номером 34:202:01:0777, квартал 7 выдел 15 2-го Антроповского участкового лесничества (СПК «Туриловское») ОГКУ «Антроповское лесничество» Антроповского муниципального района Костромской области, в категорию земель – земли населенного пункта.

Директор



А.Г.Русаков

**Справка о фактическом использовании лесного участка с кадастровым номером
34:202:01:0777**

РОССИЙСКАЯ ФЕДЕРАЦИЯ

ДЕПАРТАМЕНТ
ЛЕСНОГО ХОЗЯЙСТВА
КОСТРОМСКОЙ ОБЛАСТИ

ОБЛАСТНОЕ
ГОСУДАРСТВЕННОЕ КАЗЁННОЕ
УЧРЕЖДЕНИЕ
"АНТРОПОВСКОЕ ЛЕСНИЧЕСТВО"

E-mail: antropovo_lh@mail.ru

ОГРН 1024401833807

ИНН 4408000519

157260, Костромская обл.,
пос. Антропово, ул. Лебедева, 6
т/ф (09430) 3-52-58

№ 295

"14" июля 2016 г.

СПРАВКА

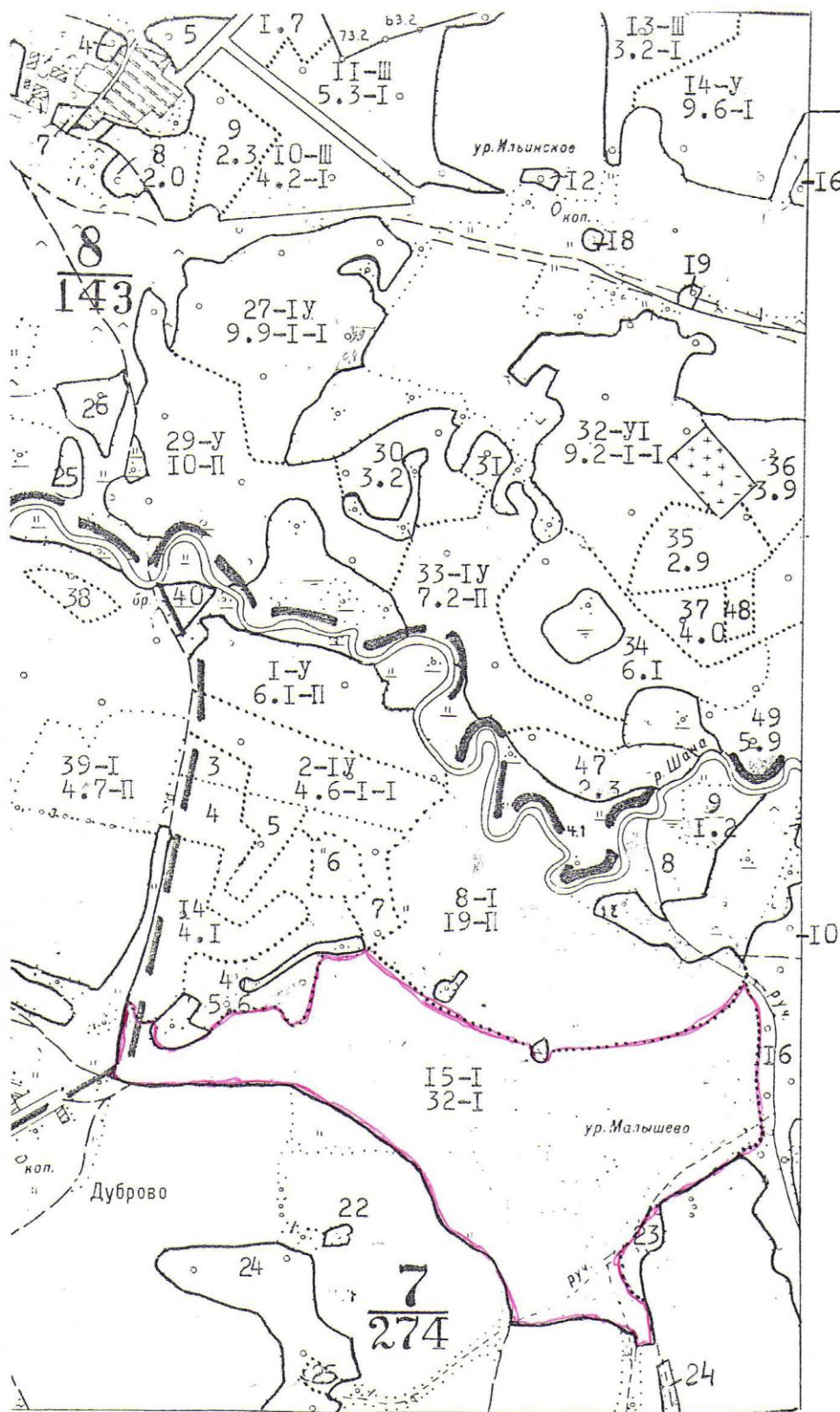
о фактическом использовании участка близ д. Малышево

Лесной участок близ деревни Малышево относится к кварталу 7, выдел 15, площадью 32,0 га 2-го Антроповского участкового лесничества ОГКУ «Антроповское лесничество». Данный лесной квартал находится в аренде у арендатора лесного участка ООО «Траст». Срок аренды до 10 мая 2037 года.

На момент проведения лесоустройства возраст насаждения в выделе 15, квартала 7 2-го Антроповского участкового лесничества ОГКУ «Антроповское лесничество» составлял 5 лет. Хозяйственная деятельность в данном выделе не осуществлялась.

Директор: 

А.М.Жигулин



100

Начальник л/у партии
Инженер-таксатор

А. Одинцов
В. Комаров

[illegible]

Количество СПК "ТУРИЛОВСКОЕ" Категория зашитности ЭКСПЛУАТИРУЕМЫЕ ЛЕСА Квартал 7

Количество СПК "ТУРИЛОВСКОЕ" Категория зашитности ЭКСПЛУАТИРУЕМЫЕ ЛЕСА Квартал 7

Количество СПК "ТУРИЛОВСКОЕ" Категория зашитности ЭКСПЛУАТИРУЕМЫЕ ЛЕСА Квартал 7

[illegible]

2 : 3 : 4 : 5 : 6 : 7 : 8 : 9 : 10 : 11 : 12 : 13 : 14 : 15 : 16 : 17 : 18 : 19 : 20 : 21 : 22 : 23 : 24

[illegible]

озу: БЕРЕГОЗАЩИТНЫЕ УЧАСТКИ ЛЕСА

1	1,4	100ЛС	1	7	ОЛС	15	7	8	2	1	2	ЕЧ	0,8	4	6	6
												СЗ				

озу: БЕРЕГОЗАЩИТНЫЕ УЧАСТКИ ЛЕСА

2	6,3	5Б50ЛС	1	1	Б	5	1	1	1	2	КИС	0,6	1	3	2
					ОЛС						С2				1

[illegible]

		Е				СЗ				СВ				ЮВ			
		1		2		3		4		5		6		7		8	
		а	б	а	б	а	б	а	б	а	б	а	б	а	б	а	б
4	4,1 лесные культуры	1	11	С	26	11	14	2	1	1	КМС	0	7	11	45	40	

9C1B	1	11	C	26	11	14	2	1	1	KIC	0,7	11	45	40
			B							C2				5
5 33 0 5B5CEC	1	1	F	5	1	1	1	1	1	KIC	0,6	1	16	2

✓ 1.5	32,0	5Б50ЛС	1	1	Б	5	1	1	1	1	КИС	0,6	1	16	8
					ОЛС						С2				8

.6	11,0	7B30C+C	1	23	B	55	23	22	6	3	1	E4	0,6	17	187	131	1
					OC		23	26				C3				56	3

подрост: 10Е (15) 3,0 м, 2,0 тыс.шт/га

подлесок: КРЛ СРЕДНИЙ

7	2,1	7ВЗОЛС	1	4	Б	10	4	2	1	1	2	КИС	0,7	2	3	2
---	-----	--------	---	---	---	----	---	---	---	---	---	-----	-----	---	---	---

1.7	2,4 80ЛС2ИВД	1	11	ОЛС	20	11	10	2	1	2	ЕЧ	0,7	2	3	2
1.8	2,4 80ЛС2ИВД	1	11	ОЛС	20	11	10	2	1	2	ЕЧ	0,8	7	17	14

10	2,4	6Б20ЛС2ИВД	1	1	СКС	20	11	10	2	1	2	Е4	0,8	7	17	14
					ИВД							С3				3
9	12,0	6Б20ЛС2ИВД	1	5	В	10	5	4	1	1	2	КИСЛ	0,7	2	24	14

[illegible]

10	11	12	13	14	15	16	17	18	19	20	21	22	23	24	25	26	27	28	29	30	31	32	33	34	35	36	37	38	39	40	41	42	43	44	45	46	47	48	49	50	51	52	53	54	55	56	57	58	59	60	61	62	63	64	65	66	67	68	69	70	71	72	73	74	75	76	77	78	79	80	81	82	83	84	85	86	87	88	89	90	91	92	93	94	95	96	97	98	99	100	101	102	103	104	105	106	107	108	109	110	111	112	113	114	115	116	117	118	119	120	121	122	123	124	125	126	127	128	129	130	131	132	133	134	135	136	137	138	139	140	141	142	143	144	145	146	147	148	149	150	151	152	153	154	155	156	157	158	159	160	161	162	163	164	165	166	167	168	169	170	171	172	173	174	175	176	177	178	179	180	181	182	183	184	185	186	187	188	189	190	191	192	193	194	195	196	197	198	199	200	201	202	203	204	205	206	207	208	209	210	211	212	213	214	215	216	217	218	219	220	221	222	223	224	225	226	227	228	229	230	231	232	233	234	235	236	237	238	239	240	241	242	243	244	245	246	247	248	249	250	251	252	253	254	255	256	257	258	259	260	261	262	263	264	265	266	267	268	269	270	271	272	273	274	275	276	277	278	279	280	281	282	283	284	285	286	287	288	289	290	291	292	293	294	295	296	297	298	299	300	301	302	303	304	305	306	307	308	309	310	311	312	313	314	315	316	317	318	319	320	321	322	323	324	325	326	327	328	329	330	331	332	333	334	335	336	337	338	339	340	341	342	343	344	345	346	347	348	349	350	351	352	353	354	355	356	357	358	359	360	361	362	363	364	365	366	367	368	369	370	371	372	373	374	375	376	377	378	379	380	381	382	383	384	385	386	387	388	389	390	391	392	393	394	395	396	397	398	399	400	401	402	403	404	405	406	407	408	409	410	411	412	413	414	415	416	417	418	419	420	421	422	423	424	425	426	427	428	429	430	431	432	433	434	435	436	437	438	439	440	441	442	443	444	445	446	447	448	449	450	451	452	453	454	455	456	457	458	459	460	461	462	463	464	465	466	467	468	469	470	471	472	473
----	----	----	----	----	----	----	----	----	----	----	----	----	----	----	----	----	----	----	----	----	----	----	----	----	----	----	----	----	----	----	----	----	----	----	----	----	----	----	----	----	----	----	----	----	----	----	----	----	----	----	----	----	----	----	----	----	----	----	----	----	----	----	----	----	----	----	----	----	----	----	----	----	----	----	----	----	----	----	----	----	----	----	----	----	----	----	----	----	----	-----	-----	-----	-----	-----	-----	-----	-----	-----	-----	-----	-----	-----	-----	-----	-----	-----	-----	-----	-----	-----	-----	-----	-----	-----	-----	-----	-----	-----	-----	-----	-----	-----	-----	-----	-----	-----	-----	-----	-----	-----	-----	-----	-----	-----	-----	-----	-----	-----	-----	-----	-----	-----	-----	-----	-----	-----	-----	-----	-----	-----	-----	-----	-----	-----	-----	-----	-----	-----	-----	-----	-----	-----	-----	-----	-----	-----	-----	-----	-----	-----	-----	-----	-----	-----	-----	-----	-----	-----	-----	-----	-----	-----	-----	-----	-----	-----	-----	-----	-----	-----	-----	-----	-----	-----	-----	-----	-----	-----	-----	-----	-----	-----	-----	-----	-----	-----	-----	-----	-----	-----	-----	-----	-----	-----	-----	-----	-----	-----	-----	-----	-----	-----	-----	-----	-----	-----	-----	-----	-----	-----	-----	-----	-----	-----	-----	-----	-----	-----	-----	-----	-----	-----	-----	-----	-----	-----	-----	-----	-----	-----	-----	-----	-----	-----	-----	-----	-----	-----	-----	-----	-----	-----	-----	-----	-----	-----	-----	-----	-----	-----	-----	-----	-----	-----	-----	-----	-----	-----	-----	-----	-----	-----	-----	-----	-----	-----	-----	-----	-----	-----	-----	-----	-----	-----	-----	-----	-----	-----	-----	-----	-----	-----	-----	-----	-----	-----	-----	-----	-----	-----	-----	-----	-----	-----	-----	-----	-----	-----	-----	-----	-----	-----	-----	-----	-----	-----	-----	-----	-----	-----	-----	-----	-----	-----	-----	-----	-----	-----	-----	-----	-----	-----	-----	-----	-----	-----	-----	-----	-----	-----	-----	-----	-----	-----	-----	-----	-----	-----	-----	-----	-----	-----	-----	-----	-----	-----	-----	-----	-----	-----	-----	-----	-----	-----	-----	-----	-----	-----	-----	-----	-----	-----	-----	-----	-----	-----	-----	-----	-----	-----	-----	-----	-----	-----	-----	-----	-----	-----	-----	-----	-----	-----	-----	-----	-----	-----	-----	-----	-----	-----	-----	-----	-----	-----	-----	-----	-----	-----	-----	-----	-----	-----	-----	-----	-----	-----	-----	-----	-----	-----	-----	-----	-----	-----	-----	-----	-----	-----	-----	-----	-----	-----	-----	-----	-----	-----	-----	-----	-----	-----	-----	-----	-----	-----	-----	-----	-----	-----	-----	-----	-----	-----	-----

Таблица 31

Перечень земельных участков, районов строительства, которые включаются в границы населенных пунктов, входящих в состав Палкинского сельского поселения, или исключаются из их границ, с указанием категорий земель, к которым планируется отнести эти земельные участки, и целей их планируемого использования.

№ п/п	Перечень земельных участков, район строительства	Существующая категория земель	Планируемая категория земель	Мероприятие	Цели планируемого использования земельного участка	Этап реализации	Примечание
1.	Часть коммунально-складской зоны площадью 1,84 га, прилегающая к северной границе д. Малинино	земли сельскохозяйственного назначения	земли населенных пунктов	включение участка в границы д. Малинино	для размещения коммунально-складской зоны	первая очередь	
2.	Выдел 15 квартала 7 2-го Антроповского участкового лесничества (ЗАО «Туриловское») ОГКУ «Антроповское лесничество» площадью 32,0 га - эксплуатационные леса	земли лесного фонда	земли населенных пунктов	включение участка в границы д. Малышево (установление границ д. Малышево)	для размещения индивидуальной жилой застройки, зон транспортной инфраструктуры	первая очередь	на основании письма департамента лесного хозяйства Костромской области от 28.07.2011 № 4884, по заявлению В.М. Моксяковой, О.Н. Минервиной
3.	Земли запаса площадью 14,53 га в западной части поселения	земли запаса	земли населенных пунктов	включение участка в границы д. Шахматово (установление границ д. Шахматово)	для размещения индивидуальной жилой застройки	первая очередь	Постановлением Костромской областной Думы № 1470 от 5.07.2012г. о принятии Закона Костромской области «О внесении изменений в Закон Костромской области «Об установлении границ муниципальных образований в Костромской области и наделении их статусом»

На момент разработки генерального плана Палкинского сельского поселения в составе муниципального образования насчитывалось 49 населенных пунктов. В соответствии с Постановлением Костромской областной Думы № 1470 от 5.07.2012г. о принятии Закона Костромской области «О внесении изменений в Закон Костромской области «Об

установлении границ муниципальных образований в Костромской области и наделении их статусом» в состав Палкинского сельского поселения включен населенный пункт д. Шахматово.

Указанной решение отражено в генеральном плане Палкинского сельского поселения путем установления границ д. Шахматово и переводом земель запаса площадью 14,53 га в земли населенных пунктов – на I очередь реализации генерального плана.

Перевод указанных выше территорий производится в соответствии с законодательством РФ, в т.ч. с п. 1 ст. 84 Земельного кодекса РФ, ст.8 ФЗ от 21.12.2004г. № 172-ФЗ «О переводе земель или земельных участков из одной категории в другую», ст. 4.1 ФЗ от 29.12.2004г. № 191-ФЗ «О введении в действие Градостроительного кодекса РФ».

В целях развития производственной базы поселения в соответствии со Схемой территориального планирования Антроповского муниципального района, а также с учётом имеющихся в настоящее время инвестиционных предложений в генеральном плане запланирован перевод земель сельскохозяйственного назначения в земли промышленности, энергетики, транспорта, связи, радиовещания, телевидения, информатики, космического обеспечения, обороны, безопасности и иного специального назначения (далее - земли промышленности и иного специального назначения) для территорий планируемых зон производственного использования, расположенных вне границ населенных пунктов, на расчётный срок реализации генерального плана – 19,66 га, из них на первую очередь – 4,85 га земель сельскохозяйственного назначения, в том числе:

- перевод 4 га земель сельскохозяйственного назначения в земли промышленности и иного специального назначения для размещения деревообрабатывающего предприятия южнее д. Помчище - на первую очередь реализации генерального плана.

- перевод 0,3 га земель сельскохозяйственного назначения в земли промышленности и иного специального назначения для размещения производственной зоны IV и V классов опасности (складирование древесины) около восточной границы д. Огонково - на первую очередь реализации генерального плана.

- перевод 3 га земель сельскохозяйственного назначения в земли промышленности и иного специального назначения для размещения производственной зоны IV и V классов опасности (с возможным размещением объектов пищевой промышленности) севернее д. Богослов - на расчетный срок реализации генерального плана.

- перевод 2,81 га земель сельскохозяйственного назначения в земли промышленности и иного специального назначения для размещения производственной зоны IV и V классов опасности северо-западнее д. Турилово - на расчетный срок реализации генерального плана.

- перевод 3 га земель сельскохозяйственного назначения в земли промышленности и иного специального назначения для размещения производственной зоны IV и V классов опасности севернее д. Курилово (с возможным размещением объектов пищевой промышленности) - на расчетный срок реализации генерального плана.

- перевод 6 га земель сельскохозяйственного назначения в земли промышленности и иного специального назначения для размещения производственной зоны IV и V классов опасности в 1 км к северо-западу от с. Словинка - на расчетный срок реализации генерального плана.

- перевод 0,55 га земель сельскохозяйственного назначения в земли промышленности и иного специального назначения для размещения АЗС юго-западнее д. Гридино, рядом с автомобильной дорогой «Антропово-Палкино-Кадый» - на первую очередь реализации генерального плана.

Перечисленные выше территории обладают высоким потенциалом и инвестиционной привлекательностью с точки зрения градостроительного освоения в связи с наибольшей обеспеченностью в поселении инженерной и транспортной инфраструктурами, близким расположением к развивающимся населенным пунктам, а, следовательно, к местам сосредоточения трудовых ресурсов.

Также перевод земель сельскохозяйственного назначения в земли промышленности и иного специального назначения планируется осуществить для территорий существующих кладбищ, коммунально-складских, производственных и инженерных зон в количестве 26,94 га, расположенных вне границ населенных пунктов и не поставленных в настоящий момент на государственный кадастровый учет.

Учитывая вышесказанное, на расчетный срок планируется изъятие:

1. земель сельскохозяйственного назначения в количестве 48,44 га, в том числе:

- для перевода в земли промышленности и иного специального назначения: на расчётный срок реализации генерального плана – 46,60 га, из них на первую очередь – 31,79 га (для территорий планируемых зон производственного использования и существующих кладбищ, коммунально-складских, производственных и инженерных зон, расположенных вне границ населенных пунктов)

- для перевода в земли населенных пунктов (п. Малинино) – 1,84 га на первую очередь реализации генерального плана

2. земель лесного фонда для перевода в земли населенных пунктов – включение в границы д. Малышево (установление границ д. Малышево) – 32,00 га на первую очередь реализации генерального плана

3. земель запаса в количестве 14,53 га, в том числе:

- для перевода в земли населенных пунктов – включение в границы д. Шахматово (установление границ д. Шахматово) – 14,53 га на первую очередь реализации генерального плана

Распределение земель по целевому назначению на расчётный срок реализации генерального плана Палкинского сельского поселения представлено в таблице 3.

Таблица 3

***Распределение земель Палкинского сельского поселения
по целевому назначению (по категориям земель). Проектное положение.***

Наименование функциональной зоны	Единица измерения	Существующее положение 2009 г.	1-ая очередь	Расчетный срок
			2009 - 2019 гг.	2009 - 2029 гг.
Населённых пунктов	га	1294,87	1343,24	1343,24
	%	1,16	1,20	1,20
Сельскохозяйственного назначения	га	18166,34	18132,71	18117,90
	%	16,29	16,25	16,24
Промышленности, энергетики, транспорта, связи, радиовещания, телевидения, информатики, земли для обеспечения космической деятельности, земли обороны, безопасности и земли иного специального назначения	га	366,14	397,93	412,74
	%	0,33	0,36	0,37
Лесного фонда	га	90233,16	90201,16	90201,16
	%	80,87	80,85	80,85
Земли запаса	га	1284,04	1269,51	1269,51
	%	1,15	1,14	1,14
Водного фонда	га	220,54	220,54	220,54
	%	0,20	0,20	0,20
Общая площадь территории Палкинского сельского поселения в установленных границах	га	111 565,09	111 565,09	111 565,09

2.1.3. Мероприятия по развитию экономической базы Палкинского сельского поселения

В период расчетного срока экономической базой Палкинского сельского поселения будет промышленный комплекс, также в связи с развитием рыночного общества к расчетному сроку произойдет увеличение доли населения, занятого в нематериальном производстве.

В соответствии с инвестиционным паспортом Антроповского района, со схемой территориального планирования района важнейшими отраслями в экономике муниципального образования будут оставаться деревопереработка и лесопереработка, а также сельское хозяйство. При этом важнейшей задачей органов местного самоуправления является формирование условий для реализации конкурентных преимуществ территории в указанных отраслях на основе:

- создания условий для развития инновационной деятельности;
- совершенствования прозрачности механизмов работы с потенциальным инвестором;
- развития партнерства бизнеса и власти через создание частно-государственного партнерства и совместной реализации стратегических задач в промышленной сфере;
- отвода освоенных территорий (промышленных зон) для реализации производственных инвестиционных проектов.

В целях развития производственной базы Палкинского сельского поселения проектом генерального плана выделены следующие территории (инвестиционные площадки):

- Производственная зона с размещением предприятий IV и V классов опасности П1 площадью 4 га, расположенная южнее д. Помчище – для размещения деревообрабатывающего предприятия на первую очередь реализации генерального плана;
- Производственная зона с размещением предприятий IV и V классов опасности П1 площадью 0,3 га, расположенная около восточной границы д. Огонково – для складирования древесины на первую очередь реализации генерального плана;
- Зона сельскохозяйственных предприятий С2 площадью 33,67 га, расположенная южнее п. Малинино – для размещения молочно-товарной фермы на первую очередь реализации генерального плана;
- Зона сельскохозяйственных предприятий С2 площадью 6,91 га, расположенная в 2,5 км к югу от п. Малинино на берегу р. Немда – для размещения рыботороварного производства на первую очередь реализации генерального плана;

- Зона сельскохозяйственных предприятий С2 площадью 3,36 га, расположенная севернее д. Турилово – для размещения молочно-товарной фермы на расчетный срок реализации генерального плана;
- Производственная зона с размещением предприятий IV и V классов опасности П1 площадью 2,81 га, расположенная к северо-западу от южнее д. Турилово – для размещения предприятия с СЗЗ не более 100 м - на расчетный срок реализации генерального плана;
- Производственная зона с размещением предприятий IV и V классов опасности П1 площадью 3 га, расположенная к северу от д. Богослов – для размещения предприятия пищевой промышленности с СЗЗ не более 100 м - на расчетный срок реализации генерального плана;
- Зона сельскохозяйственных предприятий С2 площадью 40,03 га, расположенная в 0,85 км к юго-востоку от д. Огонково – для размещения животноводческого комплекса на 5000 голов КРС - на первую очередь реализации генерального плана;
- Зона сельскохозяйственных предприятий С2 площадью 5,5 га, расположенная восточнее д. Курилово – для размещения молочно-товарной фермы на расчетный срок реализации генерального плана;
- Производственная зона с размещением предприятий IV и V классов опасности П1 площадью 3 га, расположенная к северу от д. Курилово – для размещения предприятия пищевой промышленности с СЗЗ не более 100 м - на расчетный срок реализации генерального плана;
- Зона сельскохозяйственных предприятий С2 площадью 5,29 га, расположенная западнее д. Еремшино – для размещения молочно-товарной фермы на расчетный срок реализации генерального плана;
- Производственная зона с размещением предприятий IV и V классов опасности П1 площадью 6 га, расположенная в 1 км к северо-западу от с. Словинка – для размещения предприятия пищевой промышленности с СЗЗ не более 100 м - на расчетный срок реализации генерального плана.

2. 2. Перечень мероприятий по созданию условий для обеспечения жителей поселения услугами связи, общественного питания, торговли и бытового обслуживания

Инфраструктура связи включает системы электронной и проводной связи, телевидения и радиовещания, почтовую и телеграфную связи.

В соответствии со «Схемой территориального планирования муниципального образования «Антроповский район» Костромской области» телефонная плотность на 100 жителей поселения составляет 10.4 номера.

Территорию поселения обеспечивают подвижной сотовой связью такие крупные российские операторы, как МТС (бренд «Реком»), «Вымпел Ком» (Билайн), «МобиКом» (Мегафон) Дельта Телеком (бренд Скайлинк). Охват населения телевизионным вещанием составляет 100%.

- Представление участков для строительства комплекса учреждений бытового обслуживания, торговли при транспортных узлах на основных автомагистралях.

- Организация стационарного и выездного обслуживания на территориях промышленных зон и предприятий с предоставлением комплекса услуг бытового обслуживания и торговли.

- Предоставление участков для размещения рынков - мест торговли населения сельскохозяйственными продуктами и предметами промыслов.

- Расположение учреждений бытового обслуживания и торговли предметами первой необходимости в непосредственной близости от жилых зданий для обеспечения доступности посещения людьми пожилыми и с ограниченными возможностями.

- Организация системы общественного питания с включением социальных столовых для малоимущих людей, в группах жилых образований.

- Учет при определении размеров территорий жилых зон и общественно-деловых зон на расчетный срок Генерального плана Палкинского сельского поселения расчетной потребности в новом строительстве объектов потребительского рынка в соответствии с принятыми уровнями обслуживания.

- Учет при планировании формирования жилых зон и общественно-деловых зон на перспективу дополнительной потребности в размещении нового строительства.

- Состояние инфраструктуры потребительского рынка (включая сюда розничную торговлю, общественное питание и бытовое обслуживание) – один из основных факторов, определяющих качество среды, удобство её для проживания и привлекательность для гостей.

2.3. Перечень мероприятий по организации библиотечного обслуживания населения

1. Перспективное развитие сети библиотечных учреждений предполагает проведение мероприятий по реконструкции и модернизации существующих объектов, повышении технической оснащенности.

2. Обеспечение библиотек высокоскоростным доступом в сеть «Интернет» на первую очередь реализации генерального плана.

3. Создание на базе библиотек мультимедийных центров с доступом к сетевым базам данных.

2.4. Перечень мероприятий по созданию условий для организации досуга и обеспечения жителей поселения услугами организаций культуры

Проектом генерального плана предусматривается:

- реконструкция зданий существующих культурно-просветительных учреждений;
- проведение мероприятий по качественному совершенствованию уровня информатизации, оснащению учреждений культуры мультимедийными устройствами и обеспечению доступа к всемирной сети «интернет».

Проектом рекомендуется:

- организация новых типов учреждений: многопрофильные центры культурно - досугового назначения, клубы по интересам, семейные, детские развлекательные комплексы и др;
- организация ансамблей народного, в том числе, фольклорного музыкального творчества; устройство конкурсов;
- совершенствование системы детского эстетического и культурологического образования.

2.5. Перечень мероприятий по охране и сохранение объектов культурного наследия (памятников истории и культуры), расположенных в границах поселения

В настоящее время историко-культурный потенциал территории не раскрыт полностью.

1. Все объекты культурного наследия находятся в мало удовлетворительном или неудовлетворительном состоянии. Часть разрушается.

2. У находящихся на территории сельского поселения объектов культурного наследия отсутствуют зоны охраны.

3. Не определены предметы охраны.

На расчётный срок реализации генерального плана:

1. Сохранение и благоустройство территории имеющихся на территории поселения объектов культурного наследия. Реставрация объектов культурного наследия.

2. Разработка концепции сохранения и развития объектов культурного наследия и прилегающих территорий.
3. Паспортизация объектов культурного наследия и утверждение границ территории объектов культурного наследия.
4. Разработка зон охраны и режимов в связи с их отсутствием у всех объектов культурного наследия, зон охраны и режимов их использования, устанавливаемых в соответствии с законом об объектах культурного наследия РФ.
5. Составление структурированной информации о пользователях и собственниках объектов культурного наследия, о наличии охранных договоров, заключенных с ними.
6. Введение мониторинга эффективного контроля за состоянием памятников со стороны соответствующих органов охраны памятников.
7. Введение практики археологического надзора на территориях предполагаемых в наличии артефактов.
8. Вовлечение объектов культурного наследия в хозяйственно-эксплуатационную деятельность района и области;
9. Разработка программ познавательного, культового и патриотического туризма с учётом введения объектов культурного наследия;
10. Передача ряда объектов для восстановления по первоначальной функции.

2.6. Перечень мероприятий по обеспечению условий для развития на территории поселения массовой физической культуры и спорта

Мероприятия по развитию физической культуры и массового спорта включают:

- размещение сети учреждений физкультуры и спорта на территории муниципального образования в соответствии с принятыми уровнями обслуживания: муниципальное образование, населённый пункт, жилой район и микрорайон;
- развитие физической культуры и массового спорта в учреждениях образования поселения (строительство спортивных залов и спортивных площадок, бассейнов при общеобразовательных школах и детских садах);
- реконструкция существующих плоскостных физкультурно-оздоровительных площадок;
- строительство новых плоскостных сооружений;
- строительство физкультурно-оздоровительного центра в с. Палкино – на I очередь реализации генерального плана;

- обеспечение условий для развития специализированных спортивных сооружений для проведения соревнований;

- организация условий для развития объектов физкультуры и спорта для людей с ограниченными возможностями с учётом индивидуальных возможностей и достижения максимальной обеспеченности.

2.7. Перечень мероприятий по созданию условий для массового отдыха жителей поселения и организации обустройства мест массового отдыха населения

1. Оптимизация использования объектов спорта для населения Палкинского сельского поселения.

2. Проведение благоустройства мест традиционного проведения культурно-массовых мероприятий.

3. Приведение существующих объектов культуры в соответствие с действующими нормативами.

2.8. Перечень мероприятий по организации благоустройства и озеленения территории поселения в границах населенных пунктов

Мероприятия по охране растительности

Основными направлениями по развитию зеленых насаждений в населенных пунктах Палкинского сельского поселения являются:

1. увеличение площади зеленых насаждений общего пользования;
2. формирование системы озелененных территорий на основе нового зеленого строительства, озеленения и благоустройства санитарно-защитных зон предприятий, придорожных полос.

Мероприятия по охране зеленых насаждений общего пользования

Зеленые насаждения общего пользования в населенном пункте, выполняющие важные санитарно-гигиенические и эстетические функции, должны сохраняться и благоустраиваться.

Для сохранения и повышения эстетических достоинств и санитарно-гигиенических свойств насаждений зоны активного отдыха скверов и парков рекомендуются следующие лесохозяйственные мероприятия:

1. лесопарковые рубки;
2. лесопарковые (декоративные) посадки, дендрологическое обоснование;

3. мероприятия по охране и защите парковых посадок;

4. биотехнические мероприятия.

Лесопарковые рубки.

В насаждениях зоны активного отдыха парков должно быть предусмотрено:

1. Прореживание. Назначается в простых по форме насаждениях до 40 лет, в которых подрост и подлесок не требуют ухода. Таким образом, создаются условия для роста и развития главных пород.

2. Рубки ухода за подростом. Они предусматриваются в насаждениях, где верхний полог не требует ухода, а уход за имеющимся подростом необходим. Рубками ухода убирается подрост малоценных пород и подлесок, которые мешают росту и развитию главных пород. При этом регулируется породный состав будущих насаждений и его пространственное размещение.

3. Санитарные рубки. Являются выборочными и предусматривают уборку поврежденных, ослабленных, усыхающих и сухостойных деревьев, которые служат местом размножения стволовых вредителей и болезней. При этом предусматривается сохранение дуплистых деревьев, являющихся местом укрытия или гнездования птиц, за исключением экземпляров, представляющих опасность для отдыхающих.

Мероприятия по дендрологическому обследованию

В парках и скверах требуется работа по посадке зеленых насаждений, которые должны логично и эстетично согласовываться не только между собой, а также с рельефом, планировкой аллей и дорог, архитектурными объектами, водным пространством и др. При этом следует предусматривать посадку таких видов растений, которые обладают хорошими бактерицидными свойствами, например, сосна обыкновенная, дуб красный, ива, ель, можжевельник и др.

При разработке дендрологического обоснования парков и скверов главным образом следует учитывать существующую ландшафтную ситуацию. Главная цель этих обоснований – не нарушить естественность лесных образований и зеленых луговых пространств, корректно и эстетично запроектировать посадку зеленых насаждений. С этой целью могут быть разработаны различные варианты групп и массивов насаждений со скамьями и беседками, с декоративными скульптурами и большими камнями - валунами.

Для усиления эстетических достоинств отдельных участков скверов или парков могут быть применены декоративные посадки и живая изгородь.

Живые изгороди будут усиливать живописность отдельных участков и мест отдыха. С другой стороны, они организуют движение посетителей и закрывают те постройки и объекты, которые снижают эстетические качества ландшафта.

Плотная полоса кустарника, которую можно расположить вдоль дороги, будет служить хорошей естественной шумовой и пылевой защитой от транспорта. Одним из приемов формирования пейзажа в парковом комплексе, имеющем положительное художественное, является включение в композицию посадок естественных камней.

Мероприятия по охране и защите посадок в парках и скверах

Противопожарные мероприятия. Они включают в себя предупредительные мероприятия и систему обнаружения пожаров.

Тушение пожаров предусмотрено производить силами пожарных частей.

1. Предупредительные мероприятия заключаются, прежде всего, в осуществлении строго контроля за соблюдением «Правил пожарной безопасности в лесу», а также в необходимой разъяснительной работе среди отдыхающих путем применения средств наглядной агитации, бесед, лекций и т.п.

2. Система обнаружения пожаров обеспечивается устройством в парках и скверах средств пожарно-охранной сигнализации, регулярным патрулированием работников парков по закреплённой территории.

Мероприятия по защите парковых посадок. В целях сохранения насаждений парков и скверов в нормальном санитарном состоянии необходимо осуществлять следующие лесозащитные мероприятия:

- лесопотологический надзор;
- выборочные санитарные рубки деревьев.

Выборке подлежат деревья сухостойные, усыхающие, а также заселённые стволовыми вредителями и поражённые болезнями.

Биотехнические мероприятия. Биотехнические мероприятия должны быть ориентированы на искусственное поддержание экологически обоснованного видового состава и численности животных, способных обитать в условиях интенсивной рекреационной нагрузки.

Мероприятия по оптимизации рудеральной растительности

Мероприятия по оптимизации рудеральной растительности имеют смысл тогда, когда отсутствует альтернатива иного, более эффективного использования земель (например, под строительство, разбивку сада и т.п.) или когда земли временно пустуют, или на специфических местообитаниях, которые невозможно использовать иным способом (вдоль заборов по обочинам, мелкоконтурные «тупички» и т.п.). Таких случаев бывает достаточно много и игнорировать рудеральную растительность урбоэкосистем весьма нерационально. При оптимизации рудеральной растительности рекомендуются следующие мероприятия:

1. Залужение многолетними травами.

2. Подсев многолетних трав. Применяется в тех случаях, когда провести залужение по полной программе не представляется возможным (например, на крутых склонах) или, когда условия местообитания и особенности местопроизрастания сообщества позволяют ограничиться лишь подсевом (например, на рыхлых богатых почвах залежей, заброшенных огородах, на вспаханных землях).

3. Агротехнические мероприятия

3а. Прополка. Рекомендуются только для борьбы с сорняками на огородах и других возделываемых местах. При применении только вспашки и боронования на непахотных землях рудеральных местообитаний положение только ухудшается – появляются нежелательные пионерные сообщества, нередко ещё более вредоносные, чем предшественники. Эти мероприятия могут применяться только в сочетании с залужением, при разбивке клумб и т.п.

3б. Скашивание. Для уничтожения многих типов сообществ этот приём малоэффективен, так как растения быстро отрастают, образуя семена.

4. Использование сообществ в существующем состоянии. Применяется в тех случаях, когда сообщество может быть полезным для человека, и для местообитания нет другой более ценной альтернативы. Таких случаев бывает много, например, спорышевые сообщества наиболее оптимальны на вытаптываемых площадях дворов, спортивных и детских площадок; другие полезные сообщества – на мелкоконтурных местообитаниях вдоль заборов, во дворах.

Для каждого типа рудеральной растительности с учётом его положительных и отрицательных качеств, экологических и биологических свойств, положения в сукцессионном ряду и др. предлагается определенный набор мероприятий оптимизаций.

2.9. Перечень мероприятий по организации в границах поселения электро-, тепло-, газо- и водоснабжения населения, водоотведения, снабжения населения топливом

Водоснабжение

Источником водоснабжения населенных пунктов, расположенных на территории Палкинского сельского поселения, являются подземные воды.

Различные водоносные горизонты используются для питьевого водоснабжения: водоносный средне-верхнечетвертичный аллювиальный горизонт; водоносный московский водно-ледниковый горизонт, водоносный окско-московский водно-ледниковый горизонт; водоносный нижнемеловой комплекс; водоносный келловейский терригенный горизонт; водоносный юрско–четвертичный комплекс; слабоводоносный ветлужский терригенный комплекс; слабоводоносная татарская карбонатно-терригенная свита; слабоводоносный северодвинский терригенный комплекс. Для централизованного водоснабжения по количественным и качественным показателям пригодны лишь воды верхней части разреза триаса, воды аллювиальных отложений и поверхностные воды. Воды преимущественно – гидрокарбонатные с пестрым катионным составом и минерализацией до 1 г/л, умеренно жесткие, с повышенными содержаниями железа (до 2-5 и более мг/л) и марганца (до 0,7 мг/л), обусловленными природными факторами.

Системой водоснабжения охвачено около 20% всего населения сельского поселения. Система водоснабжения имеется в с. Палкино и представлена водозаборными скважинами, водонапорными башнями, и водопроводной сетью тупикового типа.

Источники хозяйственно-питьевого водоснабжения

Источником водоснабжения населенных пунктов Палкинского сельского поселения сохраняются подземные воды. Настоящим проектом предусматривается проведение следующих мероприятий:

-сохранение имеющегося потенциала мощности системы водоснабжения за счет проведения необходимых объемов реконструкции, технического перевооружения водозаборных сооружений

-предотвращение загрязнения и истощения источников питьевого водоснабжения за счет ликвидации непригодных к дальнейшей эксплуатации скважин, восстановления зон санитарной охраны на действующих водозаборных скважинах

С целью воспрепятствования ухудшению качества подземных вод необходимо:

- восстановление опорной государственной сети наблюдений за геологическими скважинами, а также определение статуса скважин, находящихся на территории частных владений;

- разработать нормативную базу, обязывающую всех водопользователей проводить в обязательном порядке систематические режимные наблюдения и исследования по качеству используемых ими вод;

-разработать нормативные акты, обязывающие предприятия – загрязнители водных ресурсов разработать мероприятия по минимизации вредных выбросов в воду, организация жесткого контроля реализации этих мероприятий

-увеличить пункты забора проб и лабораторий по анализу хоз-питьевой воды и строгое соблюдение периодичности их проведения

Для уменьшения объема потребляемой воды из подземных источников на нужды населения проектом предлагается расход воды на полив территории обеспечить из поверхностных источников. Таким образом, расход воды на хозяйственно-питьевые нужды Палкинского сельского поселения составят 101.40 м³/сутки на I очередь, и 113.00 м³/сутки на расчетный срок строительства, из них на хозяйственно - питьевые нужды 57.80 м³/сутки на I очередь, и 63.05 м³/сутки на расчетный срок.

В случае увеличения водоотбора для удовлетворения хозяйственно-питьевых нужд населенных пунктов Палкинского сельского поселения потребуется бурение новых водозаборных скважин. Местоположение скважин определяются на основании гидрогеологических изысканий, с учетом соблюдения зон санитарной охраны источников водоснабжения.

Также для достижения нормативных показателей по качеству воды, отпускаемой населению, предусматривается в случае необходимости установка станции обезжелезивания, установок обеззараживания воды ультрафиолетом, замена по мере необходимости трубопроводов.

Обеспечение производственных нужд предприятий Палкинского сельского поселения предусматривается от собственных водозаборных сооружений, которые располагаются непосредственно на территории предприятий.

Зоны санитарной охраны

Первоочередными предложениями по охране водозаборов подземных вод состоит в организации мероприятий по охране зон санитарной охраны, в пределах которых реализуется система ограничений и запрещений использования территории и проведения специальных санитарно-оздоровительных и защитных мероприятий, исключающих возможность поступления загрязнения в водозаборы и водоносный горизонт. ЗСО

устанавливаются также на всех сооружениях водопровода (водопроводные очистные сооружения, насосные станции, резервуары чистой воды), где организуется особый режим.

Водоотведение (канализация)

На территории Палкинского сельского поселения действует выгребная система канализации. Далее из выгребов стоки запахивают на сельскохозяйственных полях или утилизируют на приусадебных участках, т.е. практически весь объем сточных вод сбрасывается на рельеф.

Для развития системы канализования в Палкинском сельском поселении настоящим проектом предусматривается организация современных локальных очистных сооружений для удаления хоз - бытовых стоков, размещаемых как для группы общественных зданий, так отдельно для каждого личного подсобного хозяйства.

Локальные очистные сооружения глубокой биологической очистки не зависят от типа грунта и уровня залегания грунтовых вод. Важнейшим достоинством очистных сооружений является отсутствие необходимости вызова ассенизационной машины и загрязнения участка, в отличие от септиков не накапливают загрязнения, а осуществляют водоочистку, достигающую 98%!

Процесс биологической очистки канализационных стоков заключается в биохимическом разрушении микроорганизмами органических веществ, поступаемых в приемную камеру очистного сооружения. В процессе дыхания микроорганизмов вредные органические вещества окисляются, и происходит их распад на безвредные. В установках отсутствуют неприятные запахи, т.к. при очистке не происходит выделения метана и сернистого газа.

Очищенная сточная вода после переработки может быть использована для полива прилегающей территории. Производительность таких очистных сооружений находится в диапазоне от 0.75 м³/сутки до 50 м³/сутки. Локальные очистные сооружения занимают не более 2 кв.м. площади территории участка. Согласно СанПиН 2.2.1/2.1.1.1200-03 санитарно-защитная зона составляет 15м. Срок службы до капитального ремонта очистного сооружения канализации из стали — не менее 25 лет, из полипропилена — не ограничен.

Таким образом, проектом предусматривается следующая схема удаления стоков:

- на 1 - ю очередь строительства предусматривается организация локальных очистных сооружений для общественных, административных и образовательных учреждений, и также для вновь размещаемой индивидуальной застройки.

Мощность очистных сооружений будет определена в зависимости от количества обслуживаемых лиц. Стоки после очистки будут использованы для полива зеленых насаждений общего пользования и территорий личных подсобных хозяйств.

На расчетный срок строительства предусматривается обеспеченность локальными очистными сооружениями всего населения Палкинского сельского поселения.

На производственных объектах сельского поселения также предусматривается размещение локальных очистных сооружений, без сброса сточных вод, а очищенную воду рекомендуется использовать в качестве оборотного водоснабжения для собственных технологических нужд.

Тепло- и электроснабжение

Согласно энергетической стратегии развития России, важнейшими направлениями развития теплоэлектроэнергетики являются реконструкция и создание новых систем теплоснабжения, замещение значительного количества действующих энергоустановок новыми, внедрение высокоэффективных технологий и оборудования, средств измерения и регулирования.

Проектные решения по обеспечению теплом районов новой застройки, разработаны на основании рекомендаций СНиП 41-02-2003 «Тепловые сети», СНиП 2.07.01-89* «Градостроительство» и Областной целевой программой «Развитие газификации Костромской области до 2015 г».

Для обеспечения потребностей в тепле предполагаемой общественно-деловой застройки, на территориях нового строительства возможно размещение проектируемых блок модульных котельных, работающих на газовом топливе. Котельные предполагаются локальными, работающими, в основном, на потребителей конкретного застройщика. Параметры котельных, их размещение и схема подачи тепла потребителям будут определены каждым инвестором индивидуально на последующих стадиях проектирования

В связи с отсутствием системы газоснабжения на территории Палкинского сельского поселения и в соответствии с разработанной Областной целевой программой «Развитие газификации Костромской области до 2015 г» проектом предусматривается подключение существующих котельных к проектируемым газопроводам по мере реализации программы газификации.

На стадии выполнения Генерального плана выделяются зоны планируемого размещения объектов социального и коммунально-бытового, рекреационно-туристического назначения, а также объектов сервисного обслуживания транзитного транспорта. Вид

деятельности и проектные расходы тепла для данных объектов уточняются при выполнении Проекта планировки с учетом требований конкретного инвестора.

Проектом предусматривается реализация комплекса мероприятий как по новому строительству объектов электроснабжения, так и по модернизации существующих:

- повышение эффективности и экономичности системы передачи электроэнергии путём установления автоматических систем управления, распределительных пунктов и трансформаторных подстанций,
- монтаж самонесущих изолированных проводов;
- проведение капитального ремонта изношенного оборудования и линий электропередач системы электроснабжения;
- строительство новых распределительных пунктов, монтаж линий электропередач, требуемых для перераспределения нагрузок между существующими потребителями, а также подключения новых потребителей во вновь строящихся жилых микрорайонах и иных объектов.

Электроснабжение Палкинского сельского поселения предусматривается от существующей ПС 35/10 кВ «Палкино». Настоящим проектом в случае значительного износа оборудования и увеличения подключаемой нагрузки предусматривается реконструкция ПС 35/10 кВ «Палкино», с расширением. Дополнительные мероприятия, необходимые для увеличения надежности электропотребления, будут определены на следующих стадиях проектирования.

В целях повышения надежности снабжения района электроэнергией предлагается создать небольшие резервные источники электроэнергии на возобновляемых ресурсах (биомасса). Учитывая природно-климатические характеристики и особенности хозяйственной деятельности на территории Палкинского сельского поселения, возможным является использование биогазовых установок (биоэнергетика). Биоэнергетика выгодно отличается от других нетрадиционных источников непрерывностью процесса поступления биоресурсов (бытовые отходы, навоз, канализационные стоки, отходы перерабатывающей промышленности и т.д.). Часть биоресурса имеет сезонный характер поступления (сорняки и ботва сельскохозяйственной продукции, отходы перерабатывающей промышленности). Биогазовые установки являются «активно чистыми», т.к. устраняют экологическую опасность своих первичных источников энергии, получаемых от многих вредных для окружающей среды продуктов жизнедеятельности и производств.

Газоснабжение

Проектом предусматривается 100% газификация всего населения Палкинского сельского поселения.

Основными целями реализации областной целевой программы «Развитие газификации Костромской области до 2015 года» (далее – Программа) являются:

- перевод на природный газ 100% крупных потребителей в промышленно-развитых районах области;
- обеспечение природным газом производителей сельскохозяйственной продукции и жителей сельских районов области в крупных населенных пунктах;
- создание условий для привлечения инвестиций с целью дальнейшего развития в области промышленного и сельскохозяйственного производства

Конечными целями реализации программных мероприятий в области газификации являются:

- выравнивание межрегиональных уровней газификации природным газом муниципальных образований и дальнейшее повышение доли газового топлива в общем топливно-энергетическом балансе;
- сокращение отставания социально-экономического уровня жизни, комфортности труда и быта в сельской местности и создании современной среды обитания.

В соответствии с Областной целевой программой «Развитие газификации в Костромской области до 2015 г» проектом предусматривается строительство межпоселкового газопровода с. Палкино – Помчище – Бедрино – Антропово - Просек, протяженностью 22 км.

Инвестором строительства межпоселкового газопровода является ООО «Межрегионгаз». Представитель инвестора на территории области - ООО «Костромарегионгаз».

Генеральным проектировщиком межпоселкового газопровода на территории области выступает ОАО «Промгаз» ДООАО «Лорес».

Заказчик строительства межпоселковых газопроводов – ОАО «Регионгазхолдинг».

Генподрядчиком строительства межпоселковых газопроводов являются – ОАО «Центргаз» г. Тула, ОАО «Волгогаз» г. Нижний Новгород.

Заказчиком строительства уличных газопроводов и газовых котельных является администрация области в лице департамента строительства Костромской области.

Проектировщики проектно-сметной документации определяются по результатам проводимых администрацией Костромской области подрядных торгов из числа проектных организаций, имеющих соответствующие лицензии, квалифицированный персонал и соответствующий опыт работы.

Генеральные подрядчики для строительства уличных газопроводов и перевода котельных на газ (строительства новых газовых котельных) определяются по результатам проводимых администрацией области подрядных торгов из числа строительных организаций, имеющих соответствующие лицензии, подготовленный и имеющий опыт работы инженерно-технический состав и строительных рабочих, производственно-техническую базу и необходимое оборудование и механизмы.

Система газоснабжения принята трехступенчатой по давлению. Газопроводами высокого давления газ подается на отопительные котельные и газорегуляторные пункты высокого давления (0,6 Мпа), в которых параметры газа редуцируются до параметров среднего давления и уже газопроводами среднего давления газ подается непосредственно потребителям. Таким образом, предусматривается устройство ШГРП среднего давления непосредственно у каждого потребителя для перевода газа среднего давления на низкое, при разработке схем подачи газа конкретному потребителю.

Задачи по установке индивидуальных газорегуляторных пунктов среднего давления и раскладке газопроводов низкого давления будут решаться на последующих стадиях проектирования.

Система уличных газопроводов представляет собой, в основном, закольцованную систему.

На стадии выполнения Генерального плана выделяются зоны планируемого размещения объектов социального и коммунально-бытового, рекреационно-туристического назначения. Вид деятельности и проектные расходы газа для данных объектов уточняются при выполнении Проекта планировки с учетом требований конкретного инвестора.

Таким образом, основные направления, направленные на повышение надежности газораспределительной системы рассматриваемой территории на расчетный срок, следующие:

- повышение устойчивости и надежности системы транспортировки газа;
- строительство новых газопроводов;
- мониторинг, диагностирование газовых систем;

- комплексная автоматизированная система измерения расходов и параметров качества газа;
- газификация сельских населенных пунктов должна проводиться с одновременным повышением доли газового топлива в общем энергопотреблении села
- применение полиэтиленовых труб при строительстве разводящих газовых сетей, что даст ощутимый экономический эффект, позволив сократить стоимость строительства почти в 2 раза;
- оснащение всей системы газоснабжения приборами учета непосредственно у потребителя.

2.10. Перечень мероприятий по содержанию и строительству автомобильных дорог общего пользования, мостов и иных транспортных инженерных сооружений в границах населенных пунктов поселения, за исключением автомобильных дорог общего пользования, мостов и иных транспортных инженерных сооружений федерального и регионального значения

1. Разработка проекта комплексной реконструкции улично-дорожной сети, с повышением качества инженерной подготовки территории.
2. Создание системы автоматизированного контроля и обеспечения безопасности дорожного движения.
3. Обеспечения нормативного количества парковочных мест при расчетном уровне автомобилизации 320 – 350 а/м.

2.11. Перечень мероприятий по созданию условий для предоставления транспортных услуг населению и организация транспортного обслуживания населения в границах поселения

1. Разработка схемы движения общественного транспорта, учитывающей нормативы по доступности объектов обслуживания для маломобильных групп населения.
2. Трассировка маршрутов общественного транспорта для объединения жилых, общественно-деловых и производственных зон в единую систему.
3. Размещение на остановочных пунктах павильонов закрытого типа.

2.12. Перечень мероприятий по организации сбора и вывоза бытовых отходов и мусора

Основными мероприятиями по организации системы санитарной очистки являются:

1. организация регулярного сбора, транспортировки и удаления ТБО;

2. увеличение охвата населенных пунктов, производящих сбор ТБО контейнерным способом, и увеличить парк контейнеровозов;
3. обезвреживание и утилизация всех отходов (в том числе, специфических);
4. уборка территорий от мусора, смёта, снега, мутьё усовершенствованных покрытий.
5. Контроль очагов загрязнения, таких, как несанкционированные свалки.

Первоочередными мероприятиями по санитарной очистке территорий являются:

1. контроль за сроками хранения ТБО, своевременный вывоз ТБО;
2. благоустройство мест временного хранения и накопления ТБО;
3. проведение инвентаризации мест захоронений отходов с целью оценки влияния этих мест на окружающую среду и здоровье человека. Свалки, не отвечающие требованиям закрыть, территорию рекультивировать;
4. разработка Генеральной схемы очистки населенного пункта;
5. организация мониторинга за состоянием компонентов природной среды;
6. ликвидация несанкционированных свалок;
7. предотвращение несанкционированного размещения биологических отходов.

Мероприятия на расчетный срок по санитарной очистке территории являются:

1. внедрение системы раздельного сбора бытовых отходов;
2. усиление системы контроля над несанкционированными свалками и создание условий, исключающих возможность их появления.

Необходимо также наращивать работу по предотвращению сжигания растительных остатков как населением, так и предприятиями агропромышленного комплекса. Относительно местного населения решение данной проблемы необходимо проводить как денежными штрафами, так и более активной и подробной информацией в СМИ, радио, телевидении о вреде, наносимом окружающей среде сжиганием растительных остатков.

На предприятиях агропромышленного комплекса борьба за недопущение сжигания пожнивных остатков, соломы на полях должна производиться более жесткими экономическими методами.

2.13. Перечень мероприятий по организации ритуальных услуг и содержание мест захоронения

1. Погребение организовывать в границах существующих кладбищ, расположенных за пределами муниципального образования преимущественно традиционным способом.
2. Обеспечивать соблюдение режима хозяйственной деятельности в границах санитарно-защитной зоны кладбища.
3. Деятельность на местах погребения осуществлять в соответствии с санитарными и экологическими требованиями и правилами содержания мест погребения, устанавливаемыми органами местного самоуправления.
4. Проводить регулярный мониторинг на предмет соответствия мест погребения санитарными и экологическими требованиями и правилами содержания мест погребения
5. Обеспечить возможность погребения на общественных кладбищах с учетом вероисповедальных, воинских и иных обычаев и традиций.

2.14. Перечень мероприятий по решению вопросов, отнесенных к вопросам местного значения муниципального района

2.14.1. Перечень мероприятий по организации предоставления общедоступного и бесплатного начального общего, основного общего, среднего (полного) общего образования по основным общеобразовательным программам, организации предоставления дополнительного образования и общедоступного бесплатного дошкольного образования на территории муниципального района, а также организация отдыха детей в каникулярное время

Проектом генерального плана предусматривается проведение следующих мероприятий в сфере образования:

- обеспечение условий для повышения уровня образования и квалификации жителей поселения путем развития и расширения сети учреждений образования
- проведения работ по реконструкции и модернизации существующих объектов с повышением их технической оснащенности, и, в первую очередь, проведение реконструкции здания Малининского детского сада, предусматривающей увеличение мощности здания в целях более полного охвата дошкольным образованием населения сельского поселения;
- обновление материально-технической базы образовательных учреждений, а именно: оснащение общеобразовательной школы, детских садов современным учебным, спортивным оборудованием и мебелью;
- обеспечение условий для получения образования или повышения уровня квалификации жителей с ограниченными возможностями;

- строительство детского сада на 50 мест в с. Палкино - на расчётный срок реализации генерального плана;
- организация дома детского творчества в с. Палкино - на расчётный срок реализации генерального плана.

2.14.2. Перечень мероприятий по организации оказания на территории муниципального района скорой медицинской помощи (за исключением санитарно-авиационной), первичной медико-санитарной помощи в амбулаторно-поликлинических и больничных учреждениях, медицинской помощи женщинам в период беременности, во время и после родов

В проекте генерального плана предусматривается повышение эффективности работы системы здравоохранения с целью улучшения демографической ситуации, сохранения и укрепления здоровья населения на основе:

- сохранения и качественного совершенствования существующих учреждений здравоохранения;
- расширения практики работы по принципу врачей общей практики, семейных врачей;
- повышение технической оснащённости учреждений здравоохранения;
- повышения качества предоставления скорой медицинской помощи.

2.14.3. Перечень мероприятий по организации утилизации и переработки бытовых и промышленных отходов

1. Экономическое стимулирование предприятий, которые совершенствуют технологический процесс и сокращают объем образования отходов путем управления налогами;
2. Стимулирование продажи отходов производства в качестве товаров народного потребления населению;
3. Стимулирование предварительной сортировки отходов по типу сырья и способу утилизации;
4. Административное и экономическое преследование фактов неорганизованного вывоза и складирования отходов производства в неустановленных местах.

Дальнейшая работа с целью снижения экологической опасности обращения с ТБО должна проводиться в следующих направлениях:

1. Проведение на территории сельского поселения инвентаризации образующихся, перерабатываемых и захораниваемых отходов производства и потребления.

2. Разработка местных подзаконных актов по основным положениям федерального закона «Об отходах производства и потребления».

3. Разработка НИР по технологии раздельного сбора, переработки и утилизации отходов производства и потребления.

4. Организация системы эколого-гигиенического образования руководителей предприятий, организаций по обращению с отходами производства и потребления.

5. Организация системы раздельного сбора отходов производства и потребления с целью их использования в качестве сырья; систематически проводить разъяснительную работу с населением по раздельному сбору отходов потребления.

6. Разработка системы жесткого контроля за несанкционированными свалками и создать условия, исключающие возможность их появления.

2.15. Перечень мероприятий по улучшению экологической обстановки и охране окружающей среды

Мероприятия по охране атмосферного воздуха

1. На первую очередь реализации генерального плана Палкинского сельского поселения предусмотрено:

- разработка проектов обоснования и обустройства санитарно-защитных зон промышленных, сельскохозяйственных и коммунально-складских предприятий и объектов;
- создание системы мониторинга выбросов загрязняющих веществ (в рамках регионального социально-гигиенического мониторинга).

Мероприятия по охране водных объектов и улучшение качества питьевого водоснабжения

На первую очередь реализации генерального плана Палкинского сельского поселения предусмотрено:

- реконструкция существующих водопроводных сетей, учитывая степень их технического и физического износа;
- ограничение хозяйственной деятельности в пределах водоохранных зон (ВЗ) и прибрежных защитных полос (ПЗП), соблюдение законодательного регламента в ВЗ и ПЗП в соответствии с требованиями Водного кодекса Российской Федерации;

- ограничение хозяйственной деятельности в пределах зон санитарной охраны (ЗСО) источников водоснабжения, соблюдение законодательного регламента в ЗСО;
- разработка проектов водоохраных зон и их благоустройство;
- проведение мероприятий по улучшению состояния поверхностных водных объектов.

Мероприятия по охране почв

1. На первую очередь реализации генерального плана Палкинского сельского поселения предусмотрено:

- проведение мониторинга состояния почвенного покрова (в рамках регионального социально-гигиенического мониторинга);
- ликвидация несанкционированных свалок бытовых отходов.

Мероприятия по защите от шума:

1. На первую очередь реализации генерального плана Палкинского сельского поселения:
- организация защитных лесополос вдоль транспортных магистралей со стороны жилой застройки;
 - формирование системы зеленых насаждений с усилением защитных лесополос (специальное озеленение) вдоль автодорог и железной дороги с учетом уже имеющегося озеленения, способствующих шумозащите.

2.16. Мероприятия по предотвращению чрезвычайных ситуаций природного и техногенного характера

1. Для снижения риска возникновения чрезвычайных ситуаций техногенного характера на территории Палкинского сельского поселения предлагаются также такие мероприятия как:

- разработка карт рисков возникновения ЧС для территории поселения;
- развитие информационного обеспечения управления рисками возникновения чрезвычайных ситуаций;
- систематический контроль состояния оборудования, трубопроводов, контрольно-измерительных приборов, коммуникаций, потенциально опасных объектов и поддержание их работоспособности;
- безопасности;
- реконструкция системы оповещения;

- обеспечение пожарной безопасности.

2. В целях предупреждения возможной пожароопасной обстановки на территории поселения и минимизацией ущерба в случае чрезвычайной ситуации, предусматривается:

- Доведение до руководителей органов местного самоуправления (руководителей объектов экономики) информацию о противопожарной обстановке.
- Проведение проверки готовности местных систем оповещения населения.
- Уточнение обеспеченности финансовых ресурсов.
- Проведение разъяснительной работы среди населения о недопустимости сжигания мусора на территории личных домовладений, в непосредственной близости от жилых строений и надворных построек, проведения сельскохозяйственных палов.
- Обеспечение проведения противопожарной пропаганды среди населения и работников предприятий, с привлечением к этой работе печатных средств массовой информации, местного радио, внутренних радиотрансляционных сетей организаций и др.
- Обеспечение проведения работ по ликвидации в населенных пунктах несанкционированных свалок горючих отходов, мусора, очистке противопожарных разрывов между зданиями, а также участков, прилегающих к объектам экономики, жилым домам и надворным постройкам от сухой травы.
- Проверка готовности к действиям пожарных формирований, предназначенных для ликвидации чрезвычайных ситуаций.
- Поддержание в исправном состоянии сети противопожарного водопровода и пожарных гидрантов, при наличии естественных или искусственных водоемов, обустроенных к ним подъездов и площадок, для установки пожарных автомобилей.
- При возникновении предпосылок ЧС, осуществляются немедленные меры по их ликвидации и информирование об этом дежурного диспетчера ЦУКС.

3. В целях снижения рисков возникновения лесных пожаров и пожаров в населенных пунктах на территории поселения предусматривается:

- Проведение противопожарной пропаганды среди населения.
- Устройство системы заградительных полос.
- Восстановление и содержание в исправном состоянии источников противопожарного водоснабжения.
- В зимнее время расчистка дорог, подъездов к источникам водоснабжения,
- Создание не замерзающей проруби.

- В летний период производство выкоса травы перед домами
- Разборка ветхих и заброшенных строений.

3. Основные технико-экономические показатели генерального плана

№№ п/п	Наименование показателя	Единица измерения	Существующее положение 2009-2013 г.	1-ая очередь	Расчетный срок
				2009 - 2019 гг.	
1	2	3	4	5	6
1.	ТЕРРИТОРИЯ				
1.	Общая площадь территории Палкинского сельского поселения в установленных границах:	га	111 565,09	111 565,09	111 565,09
1.1.1.	в том числе по категориям земель:				
	Населённых пунктов	га	1294,87	1343,24	1343,24
		%	1,16	1,20	1,20
	Сельскохозяйственного назначения	га	18166,34	18132,71	18117,90
		%	16,29	16,25	16,24
	Промышленности, энергетики, транспорта, связи, радиовещания, телевидения, информатики, земли для обеспечения космической деятельности, земли обороны, безопасности и земли иного специального назначения	га	366,14	397,93	412,74
		%	0,33	0,36	0,37
	Лесного фонда	га	90233,16	90201,16	90201,16
		%	80,87	80,85	80,85
	Земли запаса	га	1284,04	1269,51	1269,51
		%	1,15	1,14	1,14
	Водного фонда	га	220,54	220,54	220,54
		%	0,20	0,20	0,20
1.1.2.	Площади населённых пунктов	га	1294,87	1343,24	1343,24

	с. Палкино	га	241,81	241,81	241,81
	п. Малинино	га	36,18	38,02	38,02
	с. Словинка	га	76,05	76,05	76,05
	д. Курилово	га	73,59	73,59	73,59
	с. Богослов	га	32,65	32,65	32,65
	д. Турилово	га	21,82	21,82	21,82
	д. Неверово	га	48,96	48,96	48,96
	д. Помчище	га	35,19	35,19	35,19
	д. Бетелево	га	22,83	22,83	22,83
	д. Нифаново	га	14,81	14,81	14,81
	д. Новинское	га	9,97	9,97	9,97
	д. Огонково	га	22,43	22,43	22,43
	д. Ивашево	га	37,62	37,62	37,62
	д. Паново	га	29,81	29,81	29,81
	д. Юрьево	га	14,55	14,55	14,55
	д. Демино	га	40,67	40,67	40,67
	д. Еремшино	га	33,50	33,50	33,50
	д. Романово	га	18,94	18,94	18,94
	д. Спирково	га	10,54	10,54	10,54
	д. Полутино	га	11,28	11,28	11,28
	д. Костарово	га	19,21	19,21	19,21
	д. Исаково	га	15,58	15,58	15,58
	д. Андрюшино	га	17,19	17,19	17,19
	д. Болотово	га	6,07	6,07	6,07
	д. Никулищево	га	9,92	9,92	9,92
	д. Починок	га	10,42	10,42	10,42

	с. Георгиевское	га	34,17	34,17	34,17
	д. Красница	га	19,41	19,41	19,41
	д. Плаксино	га	18,65	18,65	18,65
	д. Савкино	га	16,39	16,39	16,39
	д. Васютки	га	8,72	8,72	8,72
	д. Гридино	га	24,21	24,21	24,21
	д. Деревенька	га	5,13	5,13	5,13
	д. Дуброво	га	14,29	14,29	14,29
	д. Зачин	га	34,58	34,58	34,58
	д. Канино	га	12,78	12,78	12,78
	д. Крутица	га	9,21	9,21	9,21
	д. Поярково	га	25,15	25,15	25,15
	д. Шерстнево	га	9,19	9,19	9,19
	д. Шихино	га	11,90	11,90	11,90
	д. Юркино	га	24,46	24,46	24,46
	д. Бакшеево	га	18,45	18,45	18,45
	д. Вольгино	га	8,83	8,83	8,83
	д. Дворище	га	9,81	9,81	9,81
	д. Нечайково	га	21,23	21,23	21,23
	п. Пасьма	га	32,37	32,37	32,37
	д. Шельгино	га	14,37	14,37	14,37
	д. Красница	га	9,98	9,98	9,98
	д. Малышево	га	-	32,00	32,00
	д. Шахматово	га	-	14,53	14,53
1.3.	Площади функциональных зон в населённых пунктах:				
1.3.1.	с. Палкино	га	241,81	241,81	241,81

	Зоны жилой застройки				
	Ж1 зоны застройки индивидуальными жилыми домами	га	123,97	123,97	123,97
		%	51,27	51,27	51,27
	Общественно-деловые зоны				
	ОД2 зоны размещения объектов социального и коммунально-бытового назначения	га	11,66	12,66	12,66
		%	4,82	5,24	5,24
	Рекреационные зоны				
	Р2 зона зеленых насаждения общего пользования	га	23,47	23,47	23,47
		%	9,71	9,71	9,71
	Р3 Зона размещения объектов спортивного и культурно-массового назначения	га	-	1,01	1,01
		%		0,42	0,42
	Зоны сельскохозяйственного назначения				
	С1 зона сельхоз угодий	га	36,24	34,23	34,23
		%	14,99	14,15	14,15
	Производственные зоны				
	П производственная зона с размещением предприятий V класса опасности	га	12,17	12,17	12,17
		%	5,03	5,03	5,03
	П1 производственная зона с размещением предприятий IV,V классов опасности	га	3,57	3,57	3,57
		%	1,48	1,48	1,48
	Коммунально-складские зоны				
	КС Коммунально-складские зоны	га	6,30	6,30	6,30
		%	2,60	2,60	2,60
	Зоны транспортной инфраструктуры				

	Т1 зона автомобильного транспорта и объектов транспортной инфраструктуры	га	20,18	20,18	20,18
		%	8,34	8,34	8,34
	Зоны водных объектов	га	4,25	4,25	4,25
		%	1,76	1,76	1,76
1.3.2.	п. Малинино	га	36,18	38,02	38,02
	Зоны жилой застройки				
	Ж1 зоны застройки индивидуальными жилыми домами	га	28,33	28,33	28,33
		%	78,30	74,51	74,51
	Зоны сельскохозяйственного назначения				
	С1 зона сельхоз угодий	га	0,99	0,99	0,99
		%	2,74	2,60	2,60
	Коммунально-складские зоны				
	КС Коммунально-складские зоны	га	2,77	4,61	4,61
		%	7,66	12,13	12,13
	Зоны транспортной инфраструктуры				
	Т1 зона автомобильного транспорта и объектов транспортной инфраструктуры	га	4,09	4,09	4,09
		%	11,30	10,76	10,76
1.3.3.	с. Словинка	га	76,05	76,05	76,05
	Зоны жилой застройки				
	Ж1 зоны застройки индивидуальными жилыми домами	га	57,48	57,48	57,48
		%	75,58	75,58	75,58
	Общественно-деловые зоны				
	ОД2 зоны размещения объектов социального и коммунально-бытового назначения	га	2,80	2,80	2,80

		%	3,68	3,68	3,68
	Рекреационные зоны				
	Р2 зона зеленых насаждения общего пользования	га	5,55	5,55	5,55
		%	7,30	7,30	7,30
	Зоны транспортной инфраструктуры				
	Т1 зона автомобильного транспорта и объектов транспортной инфраструктуры	га	9,91	9,91	9,91
		%	13,03	13,03	13,03
	Производственные зоны				
	П производственная зона с размещением предприятий V класса опасности	га	0,24	0,24	0,24
		%	0,32	0,32	0,32
	Зоны инженерной инфраструктуры	га	0,07	0,07	0,07
		%	0,09	0,09	0,09
1.3.4.	д. Курилово	га	73,59	73,59	73,59
	Зоны жилой застройки				
	Ж1 зоны застройки индивидуальными жилыми домами	га	42,04	39,96	39,96
		%	57,13	54,30	54,30
	Общественно-деловые зоны				
	ОД1 зоны делового, общественного и коммерческого назначения с включением жилой застройки	га	-	2,08	2,08
		%		2,83	2,83
	ОД2 зоны размещения объектов социального и коммунально-бытового назначения	га	2,62	2,62	2,62
		%	3,56	3,56	3,56
	Рекреационные зоны				

	P2 зона зеленых насаждения общего пользования	га	1,66	1,66	1,66
		%	2,25	2,25	2,25
	Зоны сельскохозяйственного назначения				
	C1 зона сельхоз угодий	га	22,38	22,38	22,38
		%	30,41	30,41	30,41
	Коммунально-складские зоны				
	КС Коммунально-складские зоны	га	0,19	0,19	0,19
		%	0,26	0,26	0,26
	Зоны транспортной инфраструктуры				
	T1 зона автомобильного транспорта и объектов транспортной инфраструктуры	га	4,70	4,70	4,70
		%	6,39	6,39	6,39
1.3.5.	с. Богослов	га	32,65	32,65	32,65
	Зоны жилой застройки				
	Ж1 зоны застройки индивидуальными жилыми домами	га	30,10	30,10	30,10
		%	92,19	92,19	92,19
	Общественно-деловые зоны				
	ОД2 зоны размещения объектов социального и коммунально-бытового назначения	га	0,25	0,25	0,25
		%	0,77	0,77	0,77
	Зоны сельскохозяйственного назначения				
	C1 зона сельхоз угодий	га	-	-	-
		%			
	Зоны транспортной инфраструктуры				
	T1 зона автомобильного транспорта и объектов транспортной инфраструктуры	га	2,30	2,30	2,30

		%	7,04	7,04	7,04
1.3.6.	д. Турилово	га	21,82	21,82	21,82
	Зоны жилой застройки				
	Ж1 зоны застройки индивидуальными жилыми домами	га	19,68	19,68	19,68
		%	90,19	90,19	90,19
	Общественно-деловые зоны				
	ОД2 зоны размещения объектов социального и коммунально-бытового назначения	га	-	0,41	0,41
		%		1,88	1,88
	Зоны сельскохозяйственного назначения				
	С1 зона сельхоз угодий	га	0,41	-	-
		%	1,88		
	Зоны транспортной инфраструктуры				
	Т1 зона автомобильного транспорта и объектов транспортной инфраструктуры	га	1,73	1,73	1,73
		%	7,93	7,93	7,93
1.3.7.	д. Неверово	га	48,96	48,96	48,96
	Зоны жилой застройки				
	Ж1 зоны застройки индивидуальными жилыми домами	га	42,11	42,11	42,11
		%	86,01	86,01	86,01
	Общественно-деловые зоны				
	ОД2 зоны размещения объектов социального и коммунально-бытового назначения	га	1,37	2,36	2,36
		%	2,80	4,82	4,82
	Зоны сельскохозяйственного назначения				
	С1 зона сельхоз угодий	га	1,23	0,24	0,24
		%	2,51	0,49	0,49

	Зоны транспортной инфраструктуры				
	Т1 зона автомобильного транспорта и объектов транспортной инфраструктуры	га	4,25	4,25	4,25
		%	8,68	8,68	8,68
1.3.8.	д. Помчище	га	35,19	35,19	35,19
	Зоны жилой застройки				
	Ж1 зоны застройки индивидуальными жилыми домами	га	31,40	31,40	31,40
		%	89,23	89,23	89,23
	Общественно-деловые зоны				
	ОД2 зоны размещения объектов социального и коммунально-бытового назначения	га	1,40	1,40	1,40
		%	3,98	3,98	3,98
	Зоны транспортной инфраструктуры				
	Т1 зона автомобильного транспорта и объектов транспортной инфраструктуры	га	2,39	2,39	2,39
		%	6,79	6,79	6,79
1.3.9.	д. Бетелево	га	22,83	22,83	22,83
	Зоны жилой застройки				
	Ж1 зоны застройки индивидуальными жилыми домами	га	21,83	21,83	21,83
		%	95,62	95,62	95,62
	Зоны сельскохозяйственного назначения				
	С1 зона сельхоз угодий	га	0,04	0,04	0,04
		%	0,18	0,18	0,18
	Зоны транспортной инфраструктуры				
	Т1 зона автомобильного транспорта и объектов транспортной инфраструктуры	га	0,96	0,96	0,96

		%	4,20	4,20	4,20
1.3.10.	д. Нифаново	га	14,81	14,81	14,81
	Зоны жилой застройки				
	Ж1 зоны застройки индивидуальными жилыми домами	га	14,42	14,42	14,42
		%	97,37	97,37	97,37
	Зоны транспортной инфраструктуры				
	Т1 зона автомобильного транспорта и объектов транспортной инфраструктуры	га	0,39	0,39	0,39
		%	2,64	2,64	2,64
1.3.11.	д. Новинское	га	9,97	9,97	9,97
	Зоны жилой застройки				
	Ж1 зоны застройки индивидуальными жилыми домами	га	9,20	9,20	9,20
		%	92,28	92,28	92,28
	Зоны транспортной инфраструктуры				
	Т1 зона автомобильного транспорта и объектов транспортной инфраструктуры	га	0,77	0,77	0,77
		%	7,72	7,72	7,72
1.3.12.	д. Огонково	га	22,43	22,43	22,43
	Зоны жилой застройки				
	Ж1 зоны застройки индивидуальными жилыми домами	га	22,01	22,01	22,01
		%	98,13	98,13	98,13
	Зоны транспортной инфраструктуры				
	Т1 зона автомобильного транспорта и объектов транспортной инфраструктуры	га	0,42	0,42	0,42
		%	1,87	1,87	1,87

1.3.13.	д. Ивашево	га	37,62	37,62	37,62
	Зоны жилой застройки				
	Ж1 зоны застройки индивидуальными жилыми домами	га	35,55	35,55	35,55
		%	94,50	94,50	94,50
	Зоны транспортной инфраструктуры				
	Т1 зона автомобильного транспорта и объектов транспортной инфраструктуры	га	2,07	2,07	2,07
		%	5,50	5,50	5,50
1.3.14.	д. Паново	га	29,81	29,81	29,81
	Зоны жилой застройки				
	Ж1 зоны застройки индивидуальными жилыми домами	га	28,22	28,22	28,22
		%	94,67	94,67	94,67
	Зоны транспортной инфраструктуры				
	Т1 зона автомобильного транспорта и объектов транспортной инфраструктуры	га	1,59	1,59	1,59
		%	5,33	5,33	5,33
1.3.15.	д. Юрьево	га	14,55	14,55	14,55
	Зоны жилой застройки				
	Ж1 зоны застройки индивидуальными жилыми домами	га	13,89	13,89	13,89
		%	95,46	95,46	95,46
	Зоны транспортной инфраструктуры				
	Т1 зона автомобильного транспорта и объектов транспортной инфраструктуры	га	0,66	0,66	0,66
		%	4,54	4,54	4,54
1.3.16.	д. Демино	га	40,67	40,67	40,67
	Зоны жилой застройки				

	Ж1 зоны застройки индивидуальными жилыми домами	га	22,43	22,43	22,43
		%	55,15	55,15	55,15
	Зоны сельскохозяйственного назначения				
	С1 зона сельхоз угодий	га	16,44	16,44	16,44
		%	40,42	40,42	40,42
	Зоны транспортной инфраструктуры				
	Т1 зона автомобильного транспорта и объектов транспортной инфраструктуры	га	1,80	1,80	1,80
		%	4,43	4,43	4,43
1.3.17.	д. Еремшино	га	33,50	33,50	33,50
	Зоны жилой застройки				
	Ж1 зоны застройки индивидуальными жилыми домами	га	30,86	30,86	30,86
		%	92,12	92,12	92,12
	Зоны транспортной инфраструктуры				
	Т1 зона автомобильного транспорта и объектов транспортной инфраструктуры	га	2,64	2,64	2,64
		%	7,88	7,88	7,88
1.3.18.	д. Романово	га	18,94	18,94	18,94
	Зоны жилой застройки				
	Ж1 зоны застройки индивидуальными жилыми домами	га	17,55	17,55	17,55
		%	92,66	92,66	92,66
	Зоны сельскохозяйственного назначения				
	С1 зона сельхоз угодий	га	0,12	0,12	0,12
		%	0,63	0,63	0,63
	Зоны транспортной инфраструктуры				
	Т1 зона автомобильного транспорта и объектов транспортной инфраструктуры	га	1,27	1,27	1,27
		%	6,71	6,71	6,71

1.3.19.	д. Спирково	га	10,54	10,54	10,54
	Зоны жилой застройки				
	Ж1 зоны застройки индивидуальными жилыми домами	га	9,07	9,07	9,07
		%	86,05	86,05	86,05
	Зоны сельскохозяйственного назначения				
	С1 зона сельхоз угодий	га	0,29	0,29	0,29
		%	2,75	2,75	2,75
	Зоны транспортной инфраструктуры				
	Т1 зона автомобильного транспорта и объектов транспортной инфраструктуры	га	1,18	1,18	1,18
		%	11,20	11,20	11,20
1.3.20.	д. Полутино	га	11,28	11,28	11,28
	Зоны жилой застройки				
	Ж1 зоны застройки индивидуальными жилыми домами	га	10,83	10,83	10,83
		%	96,01	96,01	96,01
	Зоны транспортной инфраструктуры				
	Т1 зона автомобильного транспорта и объектов транспортной инфраструктуры	га	0,45	0,45	0,45
		%	3,99	3,99	3,99
1.3.21.	д. Костарово	га	19,21	19,21	19,21
	Зоны жилой застройки				
	Ж1 зоны застройки индивидуальными жилыми домами	га	17,15	17,15	17,15
		%	89,28	89,28	89,28
	Зоны транспортной инфраструктуры				
	Т1 зона автомобильного транспорта и объектов транспортной инфраструктуры	га	2,06	2,06	2,06
		%	10,72	10,72	10,72
1.3.22.	д. Исаково	га	15,58	15,58	15,58

	Зоны жилой застройки				
	Ж1 зоны застройки индивидуальными жилыми домами	га	15,09	15,09	15,09
		%	96,85	96,85	96,85
	Зоны транспортной инфраструктуры				
	Т1 зона автомобильного транспорта и объектов транспортной инфраструктуры	га	0,49	0,49	0,49
		%	3,15	3,15	3,15
1.3.23.	д. Андрюшино	га	17,19	17,19	17,19
	Зоны жилой застройки				
	Ж1 зоны застройки индивидуальными жилыми домами	га	15,29	14,11	14,11
		%	88,95	82,08	82,08
	Общественно-деловые зоны				
	ОД1 зоны делового, общественного и коммерческого назначения с включением жилой застройки	га	-	1,18	1,18
		%		6,87	6,87
	Зоны сельскохозяйственного назначения				
	С1 зона сельхоз угодий	га	1,31	1,31	1,31
		%	7,62	7,62	7,62
	Зоны транспортной инфраструктуры				
	Т1 зона автомобильного транспорта и объектов транспортной инфраструктуры	га	0,59	0,59	0,59
		%	3,43	3,43	3,43
1.3.24.	д. Болотово	га	6,07	6,07	6,07
	Зоны жилой застройки				
	Ж1 зоны застройки индивидуальными жилыми домами	га	5,79	5,79	5,79
		%	95,39	95,39	95,39
	Зоны транспортной инфраструктуры				
	Т1 зона автомобильного транспорта и объектов	га	0,28	0,28	0,28

	транспортной инфраструктуры	%	4,61	4,61	4,61
1.3.25.	д. Никулищево	га	9,92	9,92	9,92
	Зоны жилой застройки				
	Ж1 зоны застройки индивидуальными жилыми домами	га	8,36	8,36	8,36
		%	84,27	84,27	84,27
	Зоны транспортной инфраструктуры				
	Т1 зона автомобильного транспорта и объектов транспортной инфраструктуры	га	1,56	1,56	1,56
		%	15,73	15,73	15,73
1.3.26.	д. Починок	га	10,42	10,42	10,42
	Зоны жилой застройки				
	Ж1 зоны застройки индивидуальными жилыми домами	га	9,60	9,60	9,60
		%	92,13	92,13	92,13
	Зоны сельскохозяйственного назначения				
	С1 зона сельхоз угодий	га	0,02	0,02	0,02
		%	0,19	0,19	0,19
	Зоны транспортной инфраструктуры				
	Т1 зона автомобильного транспорта и объектов транспортной инфраструктуры	га	0,80	0,80	0,80
		%	7,68	7,68	7,68
1.3.27.	с. Георгиевское	га	34,17	34,17	34,17
	Зоны жилой застройки				
	Ж1 зоны застройки индивидуальными жилыми домами	га	27,89	27,89	27,89
		%	81,62	81,62	81,62
	Зоны сельскохозяйственного назначения				
	С1 зона сельхоз угодий	га	3,13	3,13	3,13
		%	9,16	9,16	9,16
	Зоны транспортной инфраструктуры				

	Т1 зона автомобильного транспорта и объектов транспортной инфраструктуры	га	3,15	3,15	3,15
		%	9,22	9,22	9,22
1.3.28.	д. Красница	га	19,41	19,41	19,41
	Зоны жилой застройки				
	Ж1 зоны застройки индивидуальными жилыми домами	га	16,09	16,09	16,09
		%	82,90	82,90	82,90
	Зоны транспортной инфраструктуры				
	Т1 зона автомобильного транспорта и объектов транспортной инфраструктуры	га	3,32	3,32	3,32
		%	17,10	17,10	17,10
1.3.29.	д. Плаксино	га	18,65	18,65	18,65
	Зоны жилой застройки				
	Ж1 зоны застройки индивидуальными жилыми домами	га	17,47	17,47	17,47
		%	93,66	93,66	93,66
	Зоны транспортной инфраструктуры				
	Т1 зона автомобильного транспорта и объектов транспортной инфраструктуры	га	1,18	1,18	1,18
		%	6,33	6,33	6,33
1.3.30.	д. Савкино	га	16,39	16,39	16,39
	Зоны жилой застройки				
	Ж1 зоны застройки индивидуальными жилыми домами	га	14,84	14,84	14,84
		%	90,54	90,54	90,54
	Зоны транспортной инфраструктуры				
	Т1 зона автомобильного транспорта и объектов транспортной инфраструктуры	га	1,55	1,55	1,55
		%	9,46	9,46	9,46
1.3.31.	д. Васютки	га	8,72	8,72	8,72
	Зоны жилой застройки				

	Ж1 зоны застройки индивидуальными жилыми домами	га	8,44	8,44	8,44
		%	96,79	96,79	96,79
	Зоны транспортной инфраструктуры				
	Т1 зона автомобильного транспорта и объектов транспортной инфраструктуры	га	0,28	0,28	0,28
		%	3,21	3,21	3,21
1.3.32.	д. Гридино	га	24,21	24,21	24,21
	Зоны жилой застройки				
	Ж1 зоны застройки индивидуальными жилыми домами	га	20,37	20,37	20,37
		%	84,14	84,14	84,14
	Зоны транспортной инфраструктуры				
	Т1 зона автомобильного транспорта и объектов транспортной инфраструктуры	га	3,84	3,84	3,84
		%	15,86	15,86	15,86
1.3.33.	д. Деревенька	га	5,13	5,13	5,13
	Зоны сельскохозяйственного назначения				
	С1 зона сельхоз угодий	га	4,90	4,90	4,90
		%	95,52	95,52	95,52
	Зоны транспортной инфраструктуры				
	Т1 зона автомобильного транспорта и объектов транспортной инфраструктуры	га	0,23	0,23	0,23
		%	4,48	4,48	4,48
1.3.34.	д. Дуброво	га	14,29	14,29	14,29
	Зоны жилой застройки				
	Ж1 зоны застройки индивидуальными жилыми домами	га	13,93	13,93	13,93
		%	97,48	97,48	97,48
	Зоны транспортной инфраструктуры				
	Т1 зона автомобильного транспорта и объектов транспортной инфраструктуры	га	0,36	0,36	0,36
		%	2,52	2,52	2,52

1.3.35.	д. Зачин	га	34,58	34,58	34,58
	Зоны жилой застройки				
	Ж1 зоны застройки индивидуальными жилыми домами	га	30,09	30,09	30,09
		%	87,02	87,02	87,02
	Зоны транспортной инфраструктуры				
	Т1 зона автомобильного транспорта и объектов транспортной инфраструктуры	га	4,49	4,49	4,49
		%	12,98	12,98	12,98
1.3.36.	д. Канино	га	12,78	12,78	12,78
	Зоны жилой застройки				
	Ж1 зоны застройки индивидуальными жилыми домами	га	12,38	12,38	12,38
		%	96,87	96,87	96,87
	Зоны транспортной инфраструктуры				
	Т1 зона автомобильного транспорта и объектов транспортной инфраструктуры	га	0,40	0,40	0,40
		%	3,13	3,13	3,13
1.3.37.	д. Крутица	га	9,21	9,21	9,21
	Зоны жилой застройки				
	Ж1 зоны застройки индивидуальными жилыми домами	га	7,89	7,89	7,89
		%	85,67	85,67	85,67
	Зоны транспортной инфраструктуры				
	Т1 зона автомобильного транспорта и объектов транспортной инфраструктуры	га	1,32	1,32	1,32
		%	14,33	14,33	14,33
1.3.38.	д. Поярково	га	25,15	25,15	25,15
	Зоны жилой застройки				
	Ж1 зоны застройки индивидуальными жилыми домами	га	20,23	20,23	20,23
		%	80,44	80,44	80,44
	Зоны транспортной инфраструктуры				

	Т1 зона автомобильного транспорта и объектов транспортной инфраструктуры	га	4,92	4,92	4,92
		%	19,56	19,56	19,56
1.3.39.	д. Шерстнево	га	9,19	9,19	9,19
	Зоны сельскохозяйственного назначения				
	С1 зона сельхоз угодий	га	8,89	8,89	8,89
		%	96,74	96,74	96,74
	Зоны транспортной инфраструктуры				
	Т1 зона автомобильного транспорта и объектов транспортной инфраструктуры	га	0,30	0,30	0,30
		%	3,26	3,26	3,26
1.3.40.	д. Шихино	га	11,90	11,90	11,90
	Зоны сельскохозяйственного назначения				
	С1 зона сельхоз угодий	га	10,90	10,90	10,90
		%	91,60	91,60	91,60
	Зоны транспортной инфраструктуры				
	Т1 зона автомобильного транспорта и объектов транспортной инфраструктуры	га	1,00	1,00	1,00
		%	8,40	8,40	8,40
1.3.41.	д. Юркино	га	24,46	24,46	24,46
	Зоны жилой застройки				
	Ж1 зоны застройки индивидуальными жилыми домами	га	21,53	21,53	21,53
		%	88,02	88,02	88,02
	Зоны транспортной инфраструктуры				
	Т1 зона автомобильного транспорта и объектов транспортной инфраструктуры	га	2,93	2,93	2,93
		%	11,98	11,98	11,98
1.3.42.	д. Бакшеево	га	18,45	18,45	18,45
	Зоны жилой застройки				
	Ж1 зоны застройки индивидуальными жилыми домами	га	17,35	17,35	17,35

		%	94,04	94,04	94,04
	Зоны транспортной инфраструктуры				
	Т1 зона автомобильного транспорта и объектов транспортной инфраструктуры	га	1,10	1,10	1,10
		%	5,96	5,96	5,96
1.3.43.	д. Вольгино	га	8,83	8,83	8,83
	Зоны жилой застройки				
	Ж1 зоны застройки индивидуальными жилыми домами	га	7,71	7,71	7,71
		%	87,32	87,32	87,32
	Зоны сельскохозяйственного назначения				
	С1 зона сельхоз угодий	га	0,62	0,62	0,62
		%	7,02	7,02	7,02
	Зоны транспортной инфраструктуры				
	Т1 зона автомобильного транспорта и объектов транспортной инфраструктуры	га	0,50	0,50	0,50
		%	5,66	5,66	5,66
1.3.44.	д. Дворище	га	9,81	9,81	9,81
	Зоны жилой застройки				
	Ж1 зоны застройки индивидуальными жилыми домами	га	8,53	8,53	8,53
		%	86,95	86,95	86,95
	Зоны сельскохозяйственного назначения				
	С1 зона сельхоз угодий	га	0,37	0,37	0,37
		%	3,77	3,77	3,77
	Зоны транспортной инфраструктуры				
	Т1 зона автомобильного транспорта и объектов транспортной инфраструктуры	га	0,91	0,91	0,91
		%	9,28	9,28	9,28
1.3.45.	д. Нечайково	га	21,23	21,23	21,23
	Зоны жилой застройки				

	Ж1 зоны застройки индивидуальными жилыми домами	га	19,92	19,92	19,92
		%	93,83	93,83	93,83
	Зоны транспортной инфраструктуры				
	Т1 зона автомобильного транспорта и объектов транспортной инфраструктуры	га	1,31	1,31	1,31
		%	6,17	6,17	6,17
1.3.46.	п. Пасьма	га	32,37	32,37	32,37
	Зоны сельскохозяйственного назначения				
	С1 зона сельхоз угодий	га	29,86	29,86	29,86
		%	92,25	92,25	92,25
	Зоны транспортной инфраструктуры				
	Т1 зона автомобильного транспорта и объектов транспортной инфраструктуры	га	2,51	2,51	2,51
		%	7,75	7,75	7,75
1.3.47.	д. Шелыгино	га	14,37	14,37	14,37
	Зоны жилой застройки				
	Ж1 зоны застройки индивидуальными жилыми домами	га	13,38	13,38	13,38
		%	93,11	93,11	93,11
	Зоны транспортной инфраструктуры				
	Т1 зона автомобильного транспорта и объектов транспортной инфраструктуры	га	0,99	0,99	0,99
		%	6,89	6,89	6,89
1.3.48.	д. Красница	га	9,98	9,98	9,98
	Зоны жилой застройки				
	Ж1 зоны застройки индивидуальными жилыми домами	га	8,15	8,15	8,15
		%	81,66	81,66	81,66
	Зоны сельскохозяйственного назначения				
	С1 зона сельхоз угодий	га	1,28	1,28	1,28
		%	12,83	12,83	12,83

	Зоны транспортной инфраструктуры				
	Т1 зона автомобильного транспорта и объектов транспортной инфраструктуры	га	0,55	0,55	0,55
		%	5,51	5,51	5,51
1.3.49.	д. Малышево	га	-	32,00	32,00
	Зоны жилой застройки				
	Ж1 зоны застройки индивидуальными жилыми домами	га	-	31,81 28,62	31,81 28,62
		%		99,41	99,41
	Зоны транспортной инфраструктуры				
	Т1 зона автомобильного транспорта и объектов транспортной инфраструктуры	га	-	0,19 2,85	0,19 2,85
		%		0,59	0,59
1.3.50.	д. Шахматово	га	-	14,53	14,53
	Зоны жилой застройки				
	Ж1 зоны застройки индивидуальными жилыми домами	га	-	14,53	14,53
		%		100,00	100,00
1.4.	СУММАРНЫЕ ПЛОЩАДИ ФУНКЦИОНАЛЬНЫХ ЗОН В НАСЕЛЁННЫХ ПУНКТАХ	га	1294,87	1343,24	1343,24
	Жилые зоны. Всего.	га	968,44	1011,52	1011,52
		%	74,79	75,30	75,30
	В том числе:				
	Ж1 зоны застройки индивидуальными жилыми домами	га	968,44	1011,52	1011,52
		%	74,79	75,30	75,30
	Общественно-деловые зоны. Всего.	га	20,10	25,76	25,76
		%	1,55	1,92	1,92
	В том числе:				
	ОД1 зоны делового, общественного и коммерческого	га	-	3,26	3,26

	назначения с включением жилой застройки	%		0,24	0,24
	ОД2 зоны размещения объектов социального и коммунально-бытового назначения	га	20,10	22,50	22,50
		%	1,55	1,68	1,68
	Рекреационные зоны. Всего.	га	30,68	31,69	31,69
		%	2,37	2,36	2,36
	В том числе:				
	Р2 зона зеленых насаждения общего пользования	га	30,68	30,68	30,68
		%	2,37	2,28	2,28
	Р3 зона размещения объектов спортивного и культурно-массового назначения	га	-	1,01	1,01
		%		0,08	0,08
	Зоны сельскохозяйственного назначения. Всего.	га	139,42	136,01	136,01
		%	10,77	10,13	10,13
	В том числе:				
	С1 зона сельхоз угодий	га	139,42	136,01	136,01
		%	10,77	10,13	10,13
	Коммунально-складские зоны. Всего.	га	9,26	11,10	11,10
		%	0,72	0,83	0,83
	КС Коммунально-складские зоны	га	9,26	11,10	11,10
		%	0,72	0,83	0,83
	Производственные зоны. Всего.	га	15,98	15,98	15,98
		%	1,23	1,19	1,19
	В том числе:				
	П производственная зона с размещением предприятий V класса опасности	га	12,41	12,41	12,41
		%	0,96	0,92	0,92
	П1 производственная зона с размещением предприятий	га	3,57	3,57	3,57

	IV, V классов опасности	%	0,27	0,27	0,27
	Зона транспортной инфраструктуры. Всего.	га	106,67	106,86	106,86
		%	8,24	7,95	7,95
	В том числе:				
	T1 зона автомобильного транспорта и объектов транспортной инфраструктуры	га	106,67	106,86	106,86
		%	8,24	7,95	7,95
	Зоны инженерной инфраструктуры. Всего.	га	0,07	0,07	0,07
		%	0,005	0,005	0,005
	Зоны водных объектов. Всего.	га	4,25	4,25	4,25
		%	0,33	0,32	0,32
1.5.	СУММАРНЫЕ ПЛОЩАДИ ФУНКЦИОНАЛЬНЫХ ЗОН В МО	га	111 565,09	111 565,09	111 565,09
	Жилые зоны. Всего.	га	982,97	1011,52	1011,52
		%	0,88	0,91	0,91
	В том числе:				
	Ж1 зоны застройки индивидуальными жилыми домами	га	982,97	1011,52	1011,52
		%	0,88	0,91	0,91
	Общественно-деловые зоны. Всего.	га	20,96	26,62	26,62
		%	0,02	0,02	0,02
	В том числе:				
	ОД1 зоны делового, общественного и коммерческого назначения с включением жилой застройки	га	-	3,26	3,26
		%		0,003	0,003
	ОД2 зоны размещения объектов социального и коммунально-бытового назначения	га	20,96	23,36	23,36
		%	0,02	0,02	26,62
	Рекреационные зоны. Всего.	га	90171,57	90140,58	90140,58
		%	80,82	80,73	80,73

	В том числе:				
	Р1 зона лесов	га	90140,89	90108,89	90108,89
		%	80,79	80,70	80,70
	Р2 зона зеленых насаждения общего пользования	га	30,68	30,68	30,68
			0,03	0,03	0,03
	Р3 зона размещения объектов спортивного и культурно-массового назначения	га	-	1,01	1,01
		%		0,001	0,001
	Зоны специального назначения. Всего.	га	12,34	12,34	12,34
		%	0,01	0,01	0,01
	В том числе:				
	СН1 зона размещения кладбищ	га	12,34	12,34	12,34
		%	0,01	0,01	0,01
	Зоны сельскохозяйственного назначения. Всего.	га	19550,70	19539,24	19524,43
		%	17,53	17,52	17,50
	В том числе:				
	С1 зона сельхоз угодий	га	19477,82	19380,75	19351,79
		%	17,47	17,38	17,35
	С2 зона размещения сельскохозяйственных предприятий	га	72,88	158,49	172,64
		%	0,06	0,14	0,15
	Производственные зоны. Всего.	га	20,31	24,61	39,42
		%	0,02	0,02	0,04
	В том числе:				
	П производственная зона с размещением предприятий V класса опасности	га	12,41	12,41	12,41
		%	0,01	0,01	0,01
	П1 производственная зона с размещением предприятий IV, V классов опасности	га	7,90	12,20	27,01
		%	0,01	0,01	0,03

	Зона транспортной инфраструктуры. Всего.	га	557,27	561,21	561,21
		%	0,50	0,51	0,51
	В том числе:				
	Т1 зона автомобильного транспорта и объектов транспортной инфраструктуры	га	557,27	561,21	561,21
		%	0,50	0,51	0,51
	Коммунально-складские зоны. Всего.	га	20,94	20,94	20,94
		%	0,02	0,02	0,02
	В том числе:				
	КС коммунально-складская зона	га	20,94	20,94	20,94
		%	0,02	0,02	0,02
	Зоны инженерной инфраструктуры. Всего.	га	0,53	0,53	0,53
		%	0,0005	0,0005	0,0005
	В том числе:				
	И1 зона инженерной инфраструктуры	га	0,53	0,53	0,53
		%	0,0005	0,0005	0,0005
	Зоны водных объектов. Всего.	га	227,50	227,50	227,50
		%	0,20	0,20	0,20
	В том числе:				
	В зона водных объектов	га	227,50	227,50	227,50
		%	0,20	0,20	0,20